

**OSNOVNA ŠOLA
ZREČE**

**NAČRT ŠOLSKIH POTI
OSNOVNE ŠOLE ZREČE**



Na podlagi 49. člena Zakona o organizaciji in financiranju vzgoje in izobraževanja (Ur.l. št. 16/07 UPB5, 36/08, 58/09 (64/09 pop. in 65/09 pop.), 20/11, 40/12-ZUJF, 57/12-ZPCP-2D, 47/15 in 46/16 (49/16 pop.)) in v skladu s Smernicami za šolske poti (Javna agencija RS za varnost prometa, Ljubljana, februar 2016) ter po predhodnem usklajevanju načrta šolskih poti delovne skupine šole s predstavniki Sveta za preventivo in vzgojo v cestnem prometu – SPVCP občine Zreče je ravnatelj Peter Kos, objavil dne 9. 9. 2022, posodobljeno verzijo pa 1. 9. 2023.

NAČRT ŠOLSKIH POTI

OSNOVNE ŠOLE ZREČE

KAZALO

1	UVOD	4
1.1	O NAŠEM KRAJU	4
2	SPLOŠNE INFORMACIJE O ŠOLI	5
3	ZAKONSKE PODLAGE	11
4	OPREDELITEV OSREDNJIH CILJEV IN NAMEN NAČRTA	13
4.1	CILJ PRIZADEVANJ	13
4.2	NAMEN PRIZADEVANJ	13
4.3	UKREPI	13
5	VARNOST OTROK NA ŠOLSKIH POTEH	14
5.1	SKRIB ZA VARNOST UČENCEV V PROMETU	14
6	ZBRANA PRAVILA IN NAVODILA ZA VEČJO VARNOST OTROK V CESTNEM PROMETU	15
6.1	ŠOLAR – PEŠEC	15
6.2	ŠOLAR – KOLESAR	17
6.3	ŠOLAR – POTNIK OZIROMA VOZAČ	20
6.3.1	KOLESARSKI IZPIT	21
7	TEHNIČNI DEL NAČRTA	23
7.1	GRAFIČNI PRIKAZ ŠOLSKIH POTI IN ZEMLJEVIDA ŠOLSKEGA OKOLIŠA	23
7.2	MATIČNA ŠOLA (OŠ ZREČE)	24
7.3	PODRUŽNIČNA ŠOLA STRANICE	26
7.4	PODRUŽNIČNA ŠOLA GORENJE	28
7.3	LINIJE ORGANIZIRANEGA ŠOLSKEGA PREVOZA	29
7	OBJAVA IN AŽURIRANJE	40
8	PRILOGE	41

1 UVOD

Spoštovani starši!

Prometnovarnostni načrt OŠ Zreče je izdelan z namenom, da se zagotovi učencem čim večja varnost na prometnih površinah ob prihodu v šolo ali ob odhodu iz šole v času pouka, v času podaljšanega bivanja in varstva, ob ekskurzijah, izletih in drugih prireditvah šole.

Ker so naši učenci vsakodnevno udeleženi v cestnem prometu, moramo posebno pozornost nameniti prometni varnosti. Skrb za varnost v prometu ni več samo stvar posameznika ali šole, ampak celotne družbe. Zanja smo odgovorni vsi: starši, šola, prevozniki, svet za preventivo in vzgojo v cestnem prometu in policija. Vsem je skupno, da želimo zagotoviti našim učencem vsakodnevno varno prihajanje in odhajanje iz šole in domov, zato vas prosimo, da se s svojim otrokom večkrat pogovorite o pravilnem obnašanju v prometu. Prometna varnost učencev je predvsem skrb staršev ali zakonitih zastopnikov, ki morajo poskrbeti, da znajo njihovi otroci varno sodelovati v prometu. Morajo jih, dokler tega še ne zmorejo sami, spremljati ali jim zagotoviti spremstvo v prometu, tudi na šolskih poteh. Skrb lokalnih skupnosti, šol, svetov za preventivo in vzgojo v cestnem prometu ter drugih strokovnih organov in organizacij pa mora biti, da poskrbijo za zagotavljanje pogojev za varstvo otrok (varne prometne površine, preventivne dejavnosti, vzgojne akcije in pomoč pri prečkanju ceste na najnevarnejših mestih na šolskih poteh), še posebej v prvem tednu septembra, ko se na prometnih površinah pojavljajo tudi prvošolci.

1.1 O NAŠEM KRAJU

Zreče so kraj, kjer je industrija močno prisotna. V današnjem času to seveda pomeni, da je posledično v kraju povečan tudi promet, saj se na delo vozijo zaposleni, tovorna vozila pa dovažajo surovine in odvažajo končne izdelke, ki jih izdelajo v 3 večjih tovarnah. Poti do tovarn vodijo tudi mimo šole. Na teh mestih so sicer urejeni pločniki in varni prehodi za pešce, a previdnost seveda ni nikoli odveč. Kljub temu da gre za manjši kraj, imamo torej več prometa kot v krajih primerljivih velikosti po Sloveniji.

2 SPLOŠNE INFORMACIJE O ŠOLI

Šolski okoliš OŠ Zreče je določen z aktom o ustanovitvi.

Na matični šoli poteka vzgojno izobraževalno delo za učence od 1. do 9. razreda osnovne šole.

Učenci podružnic Gorenje in Stranice po končanem 4. razredu nadaljujejo šolanje na matični šoli.

V šolskem letu 2022/2023 je v OŠ Zreče vpisanih skupno **548** učencev, od tega obiskuje matično

šolo 494 otrok, 54 otrok je razporejenih na obeh podružnicah, na Gorenju 25 in na Stranica 29.

Pouk se prične ob 7. 40 uri, zadnja, 7. ura, se konča ob 13. 50.

Naziv matične šole: **OSNOVNA ŠOLA ZREČE, Šolska cesta 3, 3214 Zreče**

V **območje matične šole** sodita tudi POŠ STRANICE in POŠ GORENJE.

POŠ STRANICE, Stranice 36, 3206 Stranice

POŠ GORENJE, Gorenje pri Zrečah 19, 3214 Zreče

Tako zaposleni na šoli kot tudi lokalna skupnost se po največjih močeh trudimo, da so poti ob šoli lepo urejene in tudi varne. Prav tako je pomembno, da vsi učenci lahko varno pridejo in odidejo iz šole.



Starše naprošamo, da upoštevajo prometni režim v okolici šole, ko zjutraj pripeljejo otroke v šolo. Med 7.00 in 8.00 uro naj bodo starši pozorni na spremenjen prometni režim v okolici šole, saj takrat velja enosmerni promet.



Zadrževanje na šolskih igriščih je varno.



Zapornica je v času pouka odprta od 7.00 do 8.00 ure.



Intervencijske ploščadi so namenjene intervencijskim vozilom, zato tukaj ni dovoljeno ustavljanje ali parkiranje.



Prometni režim parkiranja v okolici šole



Parkirišča za zaposlene



Starše opozarjamo na upoštevanje dopolnilne table pri avtobusni postaji.



Starši, ki otroke pripeljejo z avtomobilom, naj otroke odložijo na označenih mestih.



Avtobusna postaja OŠ Zreče je pridobila nadstrešek.



Učenci lahko skiroje pustijo pred šolo na posebnem mestu.

Aktualna zakonodaja na področju šolski poti:

- Zakon o osnovni šoli – ZOsn (Ur. l. RS, št. 81/06, 102/07, 107/10, 87/11, 40/12, 63/13 in 46/16-ZOFVI-L), Zakon o pravilih cestnega prometa - ZPrCP (Ur. l. RS, št. 109/10 s spremembami in dopolnitvami),
- Zakon o cestah – ZCes-1 (Ur. l. RS, št. 109/10 s spremembami in dopolnitvami),
- Zakon o motornih vozilih – ZMV (Ur. l. RS, št. 106/10 s spremembami in dopolnitvami),
- Zakon o voznikih – ZVoz (Ur. l. RS, št. 109/10 s spremembami in dopolnitvami),
- Pravilnik o posebnih pogojih za vozila, s katerimi se prevažajo skupine otrok (Ur. l. RS, št. 23/09),
- Pravilnik o spremljevalcih pri prevozu skupin otrok (Ur. l. RS, št. 83/11),
- Pravilnik o prometni signalizaciji in prometni opremi na cestah – (Ur. l. RS, št. 99/2015),
- Resolucija nacionalnega programa varnosti cestnega prometa za obdobje od 2013 do 2022 – (Ur. l. RS, št. 39/2013).

Povzetki iz zakonodaje (Zakon o pravilih cestnega prometa (ZPrCP-UPB2))

Ključni povzetki so:

- Starši, skrbniki ter rejniki so dolžni skrbeti ali izvajati nadzorstvo nad otrokom ali mladoletnikom, ko je ta udeležen v cestnem prometu.
- Otroci smejo samostojno sodelovati v cestnem prometu šele, ko se starši, skrbniki oziroma rejniki prepričajo, da so sposobni razumeti nevarnosti v prometu in da so seznanjeni s prometnimi razmerami na prometnih površinah, kjer se srečujejo s cestnim prometom.
- Otroci morajo imeti na poti v vrtec in prvi razred osnovne šole ter domov spremstvo polnoletne osebe. Spremljevalci so lahko tudi otroci, starejši od 10 let, in mladoletniki, če to dovolijo starši, skrbniki oziroma rejniki otroka.
- Otroci morajo ponoči ali ob zmanjšani vidljivosti med hojo po cesti nositi na vidnem mestu na strani, ki je obrnjena proti vozišču, odsevnik, ki ne sme biti rdeče barve in katerega odsevna površina na vsaki strani meri najmanj 20 cm²
- Učenci prvega in drugega razreda osnovne šole morajo na poti v šolo in iz nje nositi poleg odsevnika tudi rumeno rutico, nameščeno okoli vratu.
- Pešci morajo uporabljati prometne površine, namenjene hoji pešcev.
- Pešec ne sme hoditi po vozišču ali se zadrževati na njem, prav tako ne sme nanj nenadoma stopiti.
- Pešec mora prečkati vozišče na prehodu za pešce, če je ta oddaljen od njega manj kot 100 metrov.
- Pešec mora prečkati vozišče brez ustavljanja in po najkrajši poti. Preden stopi na vozišče, se mora prepričati, če to lahko varno stori.
- Otrok mora imeti med vožnjo kolesa ustrezno pripeto zaščitno kolesarsko čelado. Enako velja tudi takrat, kadar se vozi na kolesu kot potnik.
- Voznik kolesa mora imeti ponoči in ob zmanjšani vidljivosti prižgan na sprednji strani žaromet za osvetljevanje ceste, ki oddaja belo svetlobo, na zadnji strani pa pozicijsko svetilko, ki oddaja rdečo svetlobo. Na zadnji strani kolesa mora imeti nameščen rdeč odsevnik, na obeh straneh pedal rumene ali oranžne odsevnik, na kolesih pa rumene ali oranžne bočne odsevnik.
- Kolo ima pravico samostojno voziti v prometu na cesti otrok, ki je star najmanj 8 let in ima pri sebi kolesarsko izkaznico, ter oseba, ki je starejša od 14 let. Otrok od 6. do 8. leta starosti in otrok do 14. leta, ki nima opravljenega kolesarskega izpita, sme voziti kolo v cestnem prometu le v spremstvu polnoletne osebe. Otrok do 6. leta starosti pa sme voziti kolo le na pešpoti ali v območju umirjenega prometa.

- Med vožnjo v motornem vozilu z vgrajenim zadrževalnim sistemom mora biti otrok, manjši od 150 cm, zavarovan z zadrževalnim sistemom, ki je primeren njegovi telesni masi. V motornem vozilu, ki ni opremljeno z zadrževalnim sistemom, ni dovoljeno prevažati otrok, mlajših od treh let, otroci starejši od treh let in manjši od 150 cm pa se smejo prevažati le na sedežih, ki niso prednji sedeži.
- V primeru otrokove kršitve se kaznuje njegove starše, skrbnike ali rejnike.

4 OPREDELITEV OSREDNJIH CILJEV IN NAMEN NAČRTA

Šola z načrtom šolskih poti opredeli varne poti do šole, prav tako pa bolj izpostavljena, nevarna mesta.

4.1 Cilj prizadevanj je

- izboljševanje prometne varnosti na obstoječih prometnih poteh in varnosti otrok ob strokovni podpori lokalne skupnosti,
- spodbujanje staršev, strokovnih delavcev šole in lokalne skupnosti k aktivnostim za pripravo in načrtovanje prometnovarnostnega načrta za bližnjo okolico šole,
- ohranitev otroških življenj pri vključevanju v promet,
- ugotovitev prometnovarnostne situacije pri prihodu in odhodu otrok v šolo,
- čim boljša vzgojenost otrok za pravilno ravnanje na prometnih površinah,
- opozarjanje in osveščanje otrok ter staršev pri izbiri varnejših, čeprav mogoče daljših poti v šolo,
- poznavanje cestnoprometnih predpisov.

4.2 Namen prizadevanj je

- poiskati možne izboljšave ugotovljenih nevarnih mest,
- prikazati najvarnejše poti učencev v šolo in iz nje,
- promovirati zdrav in varen način mobilnosti,
- opozoriti starše in skrbnike, da so dolžni skrbeti ali izvajati nadzorstvo nad učencem, ko je udeležen v cestnem prometu,
- opozoriti lokalno skupnost na morebitna nevarna mesta.

4.3 Ukrepi

- imenovanje delovne skupine,
- terenski ogledi šolskih poti,
- iskanje izboljšav šolskih poti.

5 VARNOST OTROK NA ŠOLSKIH POTEH

Varnost otrok predstavlja pomemben element v kompleksnem področju prometne varnosti. Ravnanje otrok v cestnem prometu je odvisno od njihovega dojemanja, vrednotenja in vedenja, ki so soodvisni od otrokovih razvojnih značilnosti in se razlikuje od ravnanj, ki jih imamo odrasli za samoumevne. Promet se je v zadnjih letih bistveno povečal, najbolj so izpostavljeni v prometu pešci, predvsem mlajši. Otroci OŠ Zreče in podružničnih šol so v promet vključeni na različne načine: kot pešci, sopotniki v osebnih avtomobilih, potniki v avtobusu (pogodbeni) ali kombiju, nekaj pa jih v toplejših mesecih uporablja tudi kolo. Največ se jih pripelje s šolskim avtobusom in s starši, najmanj jih v šolo prihaja s kolesom. Pri tem se srečujejo s prednostmi in hkrati nevarnostmi sodobnega prometa. Pri vključevanju v promet veljajo pravila, ki so narejena po meri odraslih. Učenci imajo v prometu relativno malo izkušenj, zato so še posebej ranljivi in ogroženi. Učence je treba vsakodnevno opozarjati na varno hojo v šolo in domov. Pogosto pozabljamo dejstvo, da smo starejši zgled in da nas otroci v dejanjih na prometnih površinah posnemajo. Zato je zelo pomembno, da so učenci kot udeleženci v cestnem prometu deležni posebne pozornosti in pomoči drugih udeležencev, kar predpisuje tudi Zakon o varnosti v cestnem prometu.

Na prvih roditeljskih sestankih razredniki opozorijo starše predvsem na najpogostejša nepravilna vedenja, nevarnosti ter na pravilno ravnanje otrok v prometu, seznanijo jih z Načrtom šolskih poti in s predvidenimi akcijami in projekti šole v smislu zagotavljanja večje prometne varnosti učencev.

5.1 SKRB ZA VARNOST UČENCEV V PROMETU

- 1. razred** – po zakonu je predpisano obvezno spremstvo na poti v šolo in iz šole.
 - 2. razred** – obvezno spremstvo na poti v šolo in iz šole je za otroke, ki še nimajo dopolnjenih 7 let, navajanje in opozarjanje na varno prihajanje v šolo in odhajanje iz šole.
 - 3. razred** – učiteljice se o varnem prihodu v šolo z učenci večkrat pogovarjajo, in sicer ob začetku šolskega leta in ob različnih priložnostih, ko so z učenci v okolici šole.
 - 4. razred** – narišejo svojo pot v šolo in iz nje. Označijo prometno signalizacijo in se pogovorijo o nevarnostih in varni udeležbi v prometu.
 - 5. razred** – v okviru priprav na kolesarski izpit spoznajo prometne predpise, vadijo pravilno vožnjo na prometnem poligonu in opravljajo kolesarski izpit.
- Od 6. do 9. razreda** – prometne vsebine so vključene v posameznih učnih načrtih tudi v višjih razredih, kjer učitelji učence ponovno opozarjajo in osveščajo o pravilnem ravnanju v prometu.
- Kadar potekajo dnevi dejavnosti izven okolice šole ali v drugih krajih, vodstvo šole zagotovi ustrezno število spremljevalcev, ki učence opozorijo na varno udeležbo v prometu.

6 ZBRANA PRAVILA IN NAVODILA ZA VEČJO VARNOST OTROK V CESTNEM PROMETU

Zakon o pravilih cestnega prometa poudarja odgovornost staršev, skrbnikov oziroma rejnikov otrok, ki so dolžni skrbeti ali izvajati nadzor nad otrokom ali mladoletnikom, ko je ta udeležen v cestnem prometu. Otroci opazujejo naše ravnanje in ga skušajo posnemati, zato je vloga staršev pri vzgoji otroka za pravilno ravnanje v cestnem prometu izrednega pomena.

Otroci morajo biti kot udeleženci v cestnem prometu deležni posebne pozornosti in pomoči vseh drugih udeležencev. V cestnem prometu smejo samostojno sodelovati šele, ko se starši, skrbniki oziroma rejniki prepričajo, da so otroci sposobni razumeti nevarnosti v prometu in da so seznanjeni s prometnimi razmerami na prometnih površinah, kjer se srečujejo s cestnim prometom.

Zakon o varnosti cestnega prometa določa, da smejo otroci v prometu samostojno sodelovati šele, ko so se starši, posvojitelji, skrbniki ali rejniki prepričali, da so otroci sposobni razumeti nevarnost v prometu ter da so seznanjeni s prometnimi razmerami na prometnih površinah, kjer se srečujejo s prometom. Na poti v vrtec, v prvi razred osnovne šole ter domov morajo imeti otroci spremstvo, pri čemer je spremljevalec lahko tudi otrok med 10. in 14. letom starosti, če to dovolijo otrokovi starši. Spremstvo otrok v šolo do sedmega leta ni potrebno v območju umirjenega prometa, če tako dovolijo starši, posvojitelji, skrbniki ali rejniki.

Če otroci kršijo pravila (zakonske določbe) o varnosti cestnega prometa, policisti o tem lahko obvestijo njihove starše, posvojitelje ali skrbnike.

V primeru otrokove ali mladoletnikove kršitve predpisov o varnosti cestnega prometa, ki so nastale kot posledica opustitve dolžne skrbi ali nadzorstva njegovih staršev, se z denarno kaznijo, ki je predpisana za storjeni prekršek, kaznujejo njegovi starši. Slednje predstavlja še razlog več, da starši ustrezno nadzorujejo vedenje svojih otrok v prometu, še zlasti pa, da jim ne dovolijo, dopustijo ali omogočijo rabe motornega vozila v nasprotju s predpisi o varnosti cestnega prometa.

6.1 Šolar pešec

- Šolar pešec mora uporabljati prometne površine, ki so namenjene hoji pešcev. Načrti šolskih poti opredelijo varnejše poti do šole in poudarijo nevarnejša in bolj izpostavljena mesta na šolskih poteh.

- Šolar pešec se mora pred prečkanjem ceste vedno ustaviti. Preden stopi na vozišče, preveri, ali se mu približujejo vozila, tako da pogleda levo, desno in še enkrat levo. Prečkanje ceste med parkiranimi vozili odsvetujemo (če v bližini ni prehodov za pešce, naj šolar prečka cesto za zadnjim parkiranim avtomobilom).
- Šolar pešec naj uporablja podhode, nadhode in prehode za pešce. Na semaforiziranih prehodih za pešce mora počakati na zeleno luč za pešce in se prepričati s pogledom levo in desno, da so vozniki resnično ustavili. Na ostalih (nesemaforiziranih) prehodih je treba, poleg naštetega, pozornost nameniti približujočim vozilom, da se ta ustavijo in šele nato šolar varno prečka cesto. Priporočamo, da šolar prečkanje predhodno naznani z dvignjeno roko.
- Otroci morajo imeti na poti v vrtec in prvi razred osnovne šole ter domov spremstvo polnoletne osebe. Spremljevalci so lahko tudi otroci, starejši od 10 let in mladoletniki, če to dovolijo starši, skrbniki oziroma rejniki otroka.
- Otroci morajo ponoči ali ob zmanjšani vidljivosti med hojo po cesti nositi na vidnem mestu na strani, ki je obrnjena proti vozišču, odsevnik, ki ne sme biti rdeče barve in katerega odsevna površina na vsaki strani meri najmanj 20 cm².
- Učenci prvega in drugega razreda osnovne šole morajo na poti v šolo in na poti iz nje poleg odsevnika nositi tudi rumeno rutico, nameščeno okoli vratu.
- Šole, organizirane skupine staršev, organizacije za varnost cestnega prometa, ustanove, društva ali druge institucije lahko organizirajo in izvajajo varstvo otrok v cestnem prometu, na prehodih za pešce, skladno z določili Zakona o pravilih cestnega prometa (vloga šolskih prometnikov, ki pomagajo otrokom varno prečkati cesto na označenih prehodih za pešce).
- Pešci morajo hoditi ob levem robu vozišča v smeri hoje. Pešca (šolarja) lahko izjemoma usmerimo tudi na vozišče, če tam ni pločnika, pešpoti, kolesarske steze, hkrati pa zagotovimo na teh odsekih znižano hitrost do 30 km/h s celotno prometno ureditvijo. Enako velja tudi v primeru izjeme, ko pešca usmerimo na desno stran vozišča v smeri hoje.

Posebna prevozna sredstva

Ob množici različnih pripomočkov, še zlasti ob popularni vožnji z rolerji in skiroji, je zaradi množičnih kršitev predpisov, nejasnosti ter posledičnega ogrožanja varnosti, potrebno poudariti nekaj pravil za njihovo uporabo. Njihovo upoštevanje je nujno tako zaradi varnosti njihovih uporabnikov, pešcev, ki teh pripomočkov ne uporabljajo, kot drugih udeležencev v prometu oziroma voznikov. Za posebna prevozna sredstva štejejo otroška prevozna sredstva, bolniški vozički, športni pripomočki ter naprave, ki omogočajo hitrejše gibanje od hoje pešca, kot na primer skiro, kotalke, rolke, smuči, sanke, otroško kolo, ipd., ki pa se ne štejejo za vozila in se lahko uporabljajo le tam, kjer je dovoljena hoja pešcev. Osebe, ki tovrstna posebna

prevozna sredstva uporabljajo, se štejejo za pešce, zato ne smejo preseči hitrosti, s katero se premikajo pešci, za njihov promet pa se smiselno uporabljajo pravila, ki veljajo za pešce. V primeru kršitve navedenih pravil je za kršitelja predpisana denarna kazen.

6.2 Šolar kolesar

- V cestnem prometu sme samostojno voziti kolo otrok, star najmanj osem let, ki ima pri sebi veljavno kolesarsko izkaznico, in oseba, ki je starejša od 14 let (drugače le v spremstvu polnoletne osebe). Otrok se usposobi za vožnjo kolesa, ko opravi kolesarski izpit in dobi v osnovni šoli kolesarsko izkaznico.
- Šolar kolesar mora uporabljati prometne površine, namenjene kolesarjem (kolesarske steze, poti). Načrti šolskih poti prednostno obravnavajo šolske poti za pešce. Zelo priporočljivo je, da načrti opredelijo tudi varnejše kolesarske poti do šole in poudarijo nevarnejša, bolj izpostavljena mesta na šolskih poteh, kjer imajo prednost pešci (npr. okolica šole, območja za pešce, območja umirjenega prometa).
- V kolikor na ali ob vozišču ni kolesarske steze ali pasu, mora kolesar voziti ob desnem robu vozišča (cca. 1 m od roba vozišča). Pri tem so izrednega pomena tudi urejene (utrjene) bankine, skladno s kriteriji za vodenje šolskih poti.
- Kolesa morajo biti tehnično brezhibno opremljena (ustrezna višina sedeža, zavore, zvonec, odsevniki, žarometi). Kolesar poskrbi, da je viden tako podnevi kot ponoči ali ob zmanjšani vidljivosti (uporaba signalnih barv na oblačilih, odsevnih trakov, svetilk).
- Šolar kolesar mora imeti med vožnjo kolesa ustrezno pripeto zaščitno kolesarsko čelado. Enako velja tudi takrat, kadar se vozi na kolesu kot potnik.
- Šolar kolesar mora biti pozoren na dogajanje v prometu in upoštevati predpise.
- Pri hoji ob kolesu na vozišču je varneje, če kolesar hodi ob desni strani kolesa.
- Telefoniranje med vožnjo na kolesu je prepovedano in nevarno. Odsvetuje se tudi uporaba slušalk med vožnjo na kolesu.
- Prevažanje sošolcev na prtljažniku je prepovedano in nevarno.
- Kolesarske steze morajo kolesarji uporabljati v skladu s prometnimi predpisi (upoštevati prometne znake in puščice na kolesarski stezi, ki določajo smer prometa na njej – napačna smer vožnje je najpogostejša napaka vseh kolesarjev).
- Kolesarji smejo prečkati prehod za pešce le kot pešci in pred tem sestopiti s kolesa in ga potiskati ob sebi. Drugače je na prehodu za kolesarje, kjer pa vseeno velja prevoziti prehod z veliko mero previdnosti.



Za učence je velika pridobitev nov kolesarski spretnostni poligon, ki ga je omogočila občina Zreče.



V letu 2021 se je obisk šolskih igrišč izrazito povečal, saj so vsi želeli preizkusiti novi pumptrack.



Za skladiščenje koles, skirojev in rolerjev in drugih rekvizitov smo v oktobru 2022 uredili novi objekt, ki je darilo Občine Zreče.

6.3 Šolar potnik oziroma vozač

Številne šolarje starši pripeljejo v šolo z avtomobili. Pri tem je ključnega pomena, da so otroci vedno pravilno pripeti z varnostnim pasom ter glede na njihovo starost nameščeni v ustreznem varnostnem sedežu.

- Po Zakonu o pravilih cestnega prometa mora biti otrok, manjši od 150 cm, med vožnjo v motornem vozilu z vgrajenim zadrževalnim sistemom, zavarovan z zadrževalnim sistemom, ki je primeren otrokovi telesni masi. Za osnovnošolske otroke je torej primerna skupina II + III, kamor spadajo sedeži za otroke, težke med 15 in 36 kg oziroma stare od 3 do 12 let.
- Šolarji naj vstopajo ali izstopajo iz avta na tisti strani, ki je obrnjena stran od prometa (npr. na pločnik).

Učenci, ki se vozijo s šolskim avtobusom, morajo upoštevati pravila obnašanja na avtobusu in tudi pravila čakanja na postajališčih šolskega avtobusa.

- Napotila za učence, ki se vozijo s šolskim avtobusom ali kombijem (kot osnutek za pravila obnašanja na šolskem avtobusu in pravila čakanja na postajališčih šolskega avtobusa).
- Skupaj s starši je potrebno izbrati in preizkusiti najvarnejšo pot do postajališča ter razmisliti o pravilnem in odgovornem ravnanju pešca v cestnem prometu. Pri tem ne smemo pozabiti na vidnost pešca – šolarja (svetla oblačila, ustrezno nameščena odsevna telesa).
- Šolarji naj pričakajo avtobus ali kombi na posebej označenem postajališču. Vedno počakajo, da se vozilo ustavi, nato varno in organizirano vstopijo vanj. Enako tudi po izstopu, stran od vozila, na varni površini počakajo, da to odpelje. Nato nadaljujejo svojo pot proti domu.
- Šolarji morajo na šolskem avtobusu ali kombiju upoštevati voznikova navodila.
- Šolarji morajo biti med vožnjo v šolskem avtobusu ali kombiju pripeti z vgrajenimi varnostnimi pasovi in obrnjeni v smeri vožnje.
- Šolarji med vožnjo ne motijo voznika, se ne prerivajo in ne kričijo.

6.3.1 KOLESARSKI IZPIT

Vsako leto na OŠ Zreče izvajamo usposabljanje za varno vožnjo s kolesom.

Usposabljanje sestoji iz teoretičnega in praktičnega dela po predpisanem programu v 5. razredu devetletne osnovne šole.

KOLO MORA USTREZATI VSEM VARNOSTNIM PREDPISOM

Obvezno opremo sestavljajo: zvonec, luč za osvetljevanje ceste, rdeča luč- zadaj, rdeči odsevník-zadaj, rumeni odsevníki v pedalih, zadnja zavora, prednja zavora, bočni odsevníki

Priporočljiva oprema: bočni odsevník, distančnik z odsevníkom, ščitniki verige, blatniki, ustrezne pnevmatike, ustrezen sedež, ogledalo.

Čelada je za učence do 18. leta obvezna.

Kolesarska izkaznica je javni dokument, ki otroku dokazuje, da je uspešno opravil kolesarski izpit. Otroci se po Zakonu o varnosti cestnega prometa ne smejo voziti samostojno s kolesom v prometu do dopolnjenega 10. leta starosti, potem pa le, če so opravili kolesarski izpit. Kolesarsko izkaznico podpisuje šola, ki jamči za uspešnost opravljenega kolesarskega izpita, ter starši, ki odgovarjajo za varnost svojih otrok. Kadar učenec kolesari, mora imeti s seboj tudi kolesarsko izkaznico. Z uspešno opravljenim kolesarskim izpitom sme otrok samostojno voziti kolo v prometu, seveda pa še ni sposoben dobro obvladovati prometno bolj zahtevnih ali zanj novih situacij. Zato je pomembno, da se starši otrok tega zavedajo, ter da otroka vsaj v začetku večkrat spremljajo pri vožnji kolesa.



Učenci naj kolesa parkirajo v kolesarnici..

OPREDELITEV PROGRAMA

V **10. starostnem letu** učenec praviloma že zna predvidevati potek dogajanj, znanje povezovati s prakso ter ocenjevati pojave, kot so: hitrost, oddaljenost, reakcijski čas, zavorna pot, osvetljenost, vidnost, tehnična urejenost in posledice ravnanja v prometu.

To so lastnosti, ki so pomembne za samostojno, **varno vključevanje** otroka s kolesom v promet. V tem starostnem obdobju naj bi večina učencev uspešno opravila kolesarske izpite.

Skupna naloga šole in staršev oziroma skrbnikov je, da v okviru zakonskega določila presodijo, kdaj je učenec telesno in umsko sposoben za samostojno vožnjo s kolesom v cestnem prometu. Starši oziroma skrbniki učenca **soglasje potrdijo** s podpisom na kolesarski izkaznici.

Program usposabljanja učencev osnovne šole za vožnjo kolesa lahko v šoli izvaja učitelj v osnovni šoli, ki opravi **program usposabljanja**.

Po uspešnem usposabljanju učenci pridobijo kolesarsko izkaznico, ki jim dovoljuje samostojno vožnjo s kolesom v prometu.

POTEK KOLESARSKEGA IZPITA

Kolesarski izpit se opravlja v treh delih:

1. **Praktična vožnja na šolskem poligonu (september/oktober).**

Učenci preizkušajo svoje spretnosti vožnje s kolesom na poligonu, ki vključuje med drugim vožnjo z eno roko, slalom, vožnjo med stožci, naglo zaviranje, izogibanje preprekam ipd.

2. Teoretično usposabljanje (v okviru krožka »Varno s kolesom«) in preverjanje znanja s pomočjo priporočenega učnega programa **»S kolesom v šolo«** v računalniški učilnici ob spremljanju interaktivnih didaktičnih učil in samostojnih vaj na računalniku, kjer ob koncu usposabljanja učenci individualno opravljajo teoretični izpit.

Izpit je možno ponovno pisati (popravlјati) največ dvakrat!

3. Praktični del izpita (april/maj) obsega vožnjo po prometni cesti (za varnost na kritičnih točkah skrbijo člani ZŠAM Zreče in policist). Skupine učencev vozijo v koloni. Komisija na kritičnih točkah v prometu ocenjuje znanje naših učencev – kolesarjev, kandidatov za kolesarski izpit.

OBVEZNI POGOJI ZA OPRAVLJANJE KOLESARSKEGA IZPITA

Za pristop k opravljanju kolesarskega izpita morajo biti izpolnjeni naslednji pogoji:

1. Dopolnjenih **10 starostnih let** učenca in **uspešno zaključen teoretični del** kolesarskega izpita **ter uspešno opravljena praktična vožnja na šolskem poligonu.**
2. **Tehnično brezhibno in cestno opremljeno kolo** (ki je lahko tudi izposojeno ali šolsko).
3. Učenec mora obvezno uporabljati **varnostno čelado.**
4. **Podpisano soglasje staršev** oziroma skrbnikov k opravljanju praktičnega dela izpita.

Z uspešno opravljenim kolesarskim izpitom sme otrok samostojno voziti kolo v prometu, seveda pa še ni sposoben dobro obvladovati prometno bolj zahtevnih ali zanj novih situacij.

Zato je pomembno, da se starši otrok tega zavedajo, ter da otroka vsaj v začetku večkrat spremljajo pri vožnji kolesa.

7 TEHNIČNI DEL NAČRTA

7.1 GRAFIČNI PRIKAZ ŠOLSKIH POTI IN ZEMLJEVIDA ŠOLSKEGA OKOLIŠA

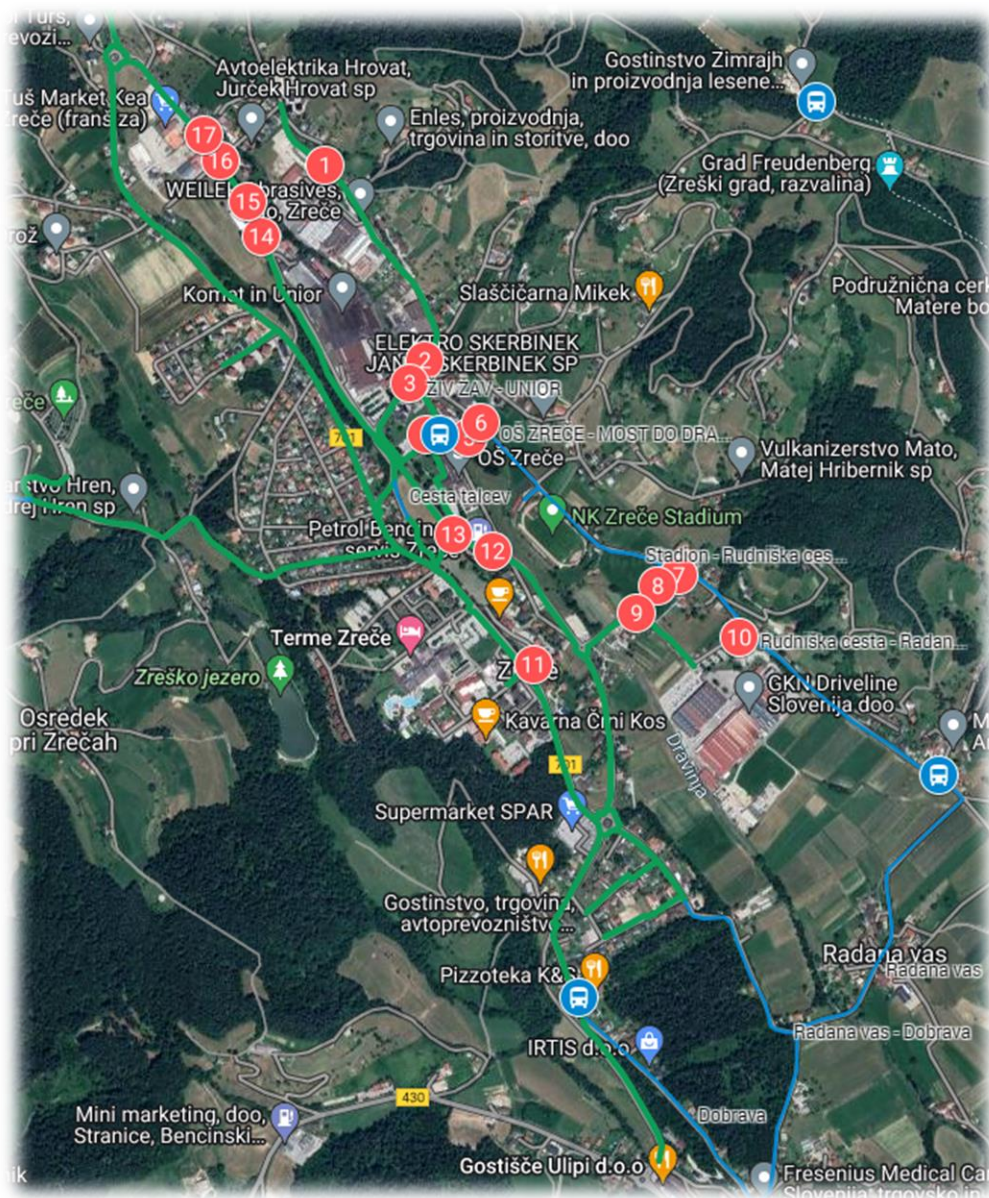
Z grafičnim prikazom šolskih poti oziroma z zemljevidom so:

- **z zeleno** so predstavljene šolske poti, ki so za učence najvarnejše,
- ostale poti so označene z **modro barvo**, na katerih pa so označene nevarna mesta, ki označujejo mesta oziroma odseke, na katerih morajo biti udeleženci v cestnem prometu še posebej previdni in pozorni,
- mesta, opremljena s fotografijami ključnih prometnih situacij.

Na spodnji povezavi najdete zemljevid šolskega okoliša z vrisanimi varnimi šolskimi potmi in nevarnimi točkami ter zemljevid šolskega okoliša. Varne kolesarske poti so vrisane na posebnih zemljevidih, ki sta dodana načrtu kot prilogi (št. 7).

POVEZAVA DO DIGITALIZIRANEGA ZEMLJEVIDA:

<https://www.google.com/maps/d/u/0/edit?mid=1qDIO1m5kDmU-1I3kBVNz8NW0XG03RWQ&usp=sharing>



7.2 MATIČNA ŠOLA (OŠ ZREČE)

Učenci matične šole, ki niso vozači, imajo v neposredni okolici šole v glavnem zagotovljene varne poti (zavarovani prehodi, kolesarska steza, pločniki ...), vozači pa se pripeljejo do avtobusne postaje, od koder gredo po varni poti do šole.



Prehod za pešce na Kovaški cesti pri bencinski črpalki je semaforiziran.



Poti v okolici šole so primerno urejene.

7.3 PODRUŽNIČNA ŠOLA STRANICE

Podružnični šoli obiskujejo v večini vozači, ki se pripeljejo do urejenega avtobusnega postajališča.



Avtobusna postaja POŠ Stranice.



Tehnične ovire za umirjanje prometa v neposredni bližini šole. Do gasilskega doma je urejen nov pločnik.



Lokalna skupnost se trudi, da bi čim več poti postalo varnih. Tako smo pridobili urejeno križišče in novi pločnik.

7.4 PODRUŽNIČNA ŠOLA GORENJE



Avtobusna postaja POŠ Gorenje.



Urejena varna pot od postaje do šole.



Talne označbe za umirjanje prometa v bližini POŠ Gorenje, kjer ni pločnika.

7.3 LINIJE ORGANIZIRANEGA ŠOLSKEGA PREVOZA

Vozni red šolskih prevozov in postajališč je kot priloga sestavni del načrta, ki se ob vsaki spremembi zamenja.

POVEZAVA ZEMLJEVIDOV Z VRISANIMI AVTOBUSNIMI LINIJAMI:

https://www.google.com/maps/d/u/0/edit?mid=1bNONLsa9DNNzZpnVDT_CJW8D_YqvVIU&usp=sharing

SL. KONJICE – DOBROVLJE – GABROVJE – OŠ ZREČE

Sl.Konjice	Dobrovlje zad. (PL)	1 07:10	1 07:15
Dobrovlje zad. (PL)	Dobrovlje Pirš (PL)	1 07:15	1 07:16
Dobrovlje Pirš (PL)	Gabrovlje Potočnik (PL)	1 07:16	1 07:19
Gabrovlje Potočnik (PL)	Dobrovlje Pirš (PL)	1 07:19	1 07:22
Dobrovlje Pirš (PL)	Dobrovlje vrh (PL)	1 07:22	1 07:23
Dobrovlje vrh (PL)	Dobrovlje Paladin (PL)	1 07:23	1 07:24
Dobrovlje Paladin (PL)	Zreče Š	1 07:24	1 07:26
Zreče Š	Zreče	1 07:26	1 07:28

*Dobrovlje vrh – vozilo stoji pri kapelici + še pri Črešnarjih

ZLAKOVA – GRAČIČ – OŠ ZREČE

Zlakova	Gračič	1 07:10	1 07:16
Gračič	Gračič Lamut	1 07:16	1 07:18
Gračič Lamut	Zreče nova cona	1 07:18	1 07:19
Zreče nova cona	Zreče Š	1 07:19	1 07:20
Zreče Š	Zreče Unior	1 07:20	1 07:21
Zreče Unior	Zreče	1 07:21	1 07:23

(RESNIK K) – PLANINA – GORENJE – OŠ ZREČE

Resnik K	Planina na Poh.Marinšek	1 06:54	1 06:57
Planina na Poh.Marinšek	Planina na Poh.Jurgo	1 06:57	1 07:00
Planina na Poh.Jurgo	Planina na Poh.Studen.	1 07:00	1 07:03
Planina na Poh.Studen.	Planina na Poh.Vranjek	1 07:03	1 07:07
Planina na Poh.Vranjek	Planina na Poh.Mah	1 07:07	1 07:10
Planina na Poh.Mah	Kor.vas/Zrečah	1 07:10	1 07:14
Kor.vas/Zrečah	Gorenje pri Zrečah	1 07:14	1 07:16
Gorenje pri Zrečah	Črešnova	1 07:16	1 07:20
Črešnova	Zreče zad.	1 07:20	1 07:25
Zreče zad.	Zreče Unior	1 07:25	1 07:26
Zreče Unior	Zreče Š	1 07:26	1 07:27
Zreče Š	Zreče	1 07:27	1 07:29

SKOMARJE – LOŠKA GORA – OŠ ZREČE

Skomarje	Skomarje Kovše	1 06:55	1 06:57
Skomarje Kovše	Skomarje K	1 06:57	1 07:00
Skomarje K	Skomarje tran.	1 07:00	1 07:03
Skomarje tran.	Skomarje Laznik	1 07:03	1 07:05
Skomarje Laznik	Skomarje Črešnar	1 07:05	1 07:07
Skomarje Črešnar	Boharina Tijek	1 07:07	1 07:10
Boharina Tijek	Boharina Borlak	1 07:10	1 07:12
Boharina Borlak	Loška Gora	1 07:12	1 07:14
Loška Gora	Bork Zazijal K (PL)	1 07:14	1 07:19
Bork Zazijal K (PL)	Loška Gora	1 07:19	1 07:24
Loška Gora	Zreče zad.	1 07:24	1 07:27
Zreče zad.	Zreče Unior	1 07:27	1 07:28
Zreče Unior	Zreče Š	1 07:28	1 07:29
Zreče Š	Zreče	1 07:29	1 07:31

RESNIK – PADEŠKI VRH – OŠ ZREČE

Resnik	Resnik Kočnik	1 07:05	1 07:07
Resnik Kočnik	Resnik Kumer	1 07:07	1 07:10
Resnik Kumer	Resnik K	1 07:10	1 07:13
Resnik K	Padeški vrh	1 07:13	1 07:16
Padeški vrh	Padeški vrh Ramšak	1 07:16	1 07:18
Padeški vrh Ramšak	Padeški vrh Rotnet	1 07:18	1 07:20
Padeški vrh Rotnet	Boharina Padežnik	1 07:20	1 07:24
Boharina Padežnik	Loška Gora	1 07:24	1 07:29
Loška Gora	Zreče zad.	1 07:29	1 07:32
Zreče zad.	Zreče Unior	1 07:32	1 07:33
Zreče Unior	Zreče Š	1 07:33	1 07:34
Zreče Š	Zreče	1 07:34	1 07:36

Odhodi domov ostanejo med 12:15 – 12:20 ter 13:15 – 13:20. Izjema je Gabrovlje – Dobrovlje – Konjice, kjer je odhod samo eden in sicer ob 13:15.

POŠ STRANICE – ODHODI IZ POSAMEZNIH KRAJEV

MALA GORA G.DOM	06.30
SP. STRANICE	06.41
ODCEP RIBNIKI	06.42
BLOK STRANICE	06.44
ČRETVEŽ	06.50
BUKOVLJE	06.55
ZABORK	07.04
POLAJNA	07.10
LIPA	07.12
GORNJA VAS	07.06
ZG. KRIŽEVEC	07.14
OSREDEK	07.20
OŠ.STRANICE	07.20

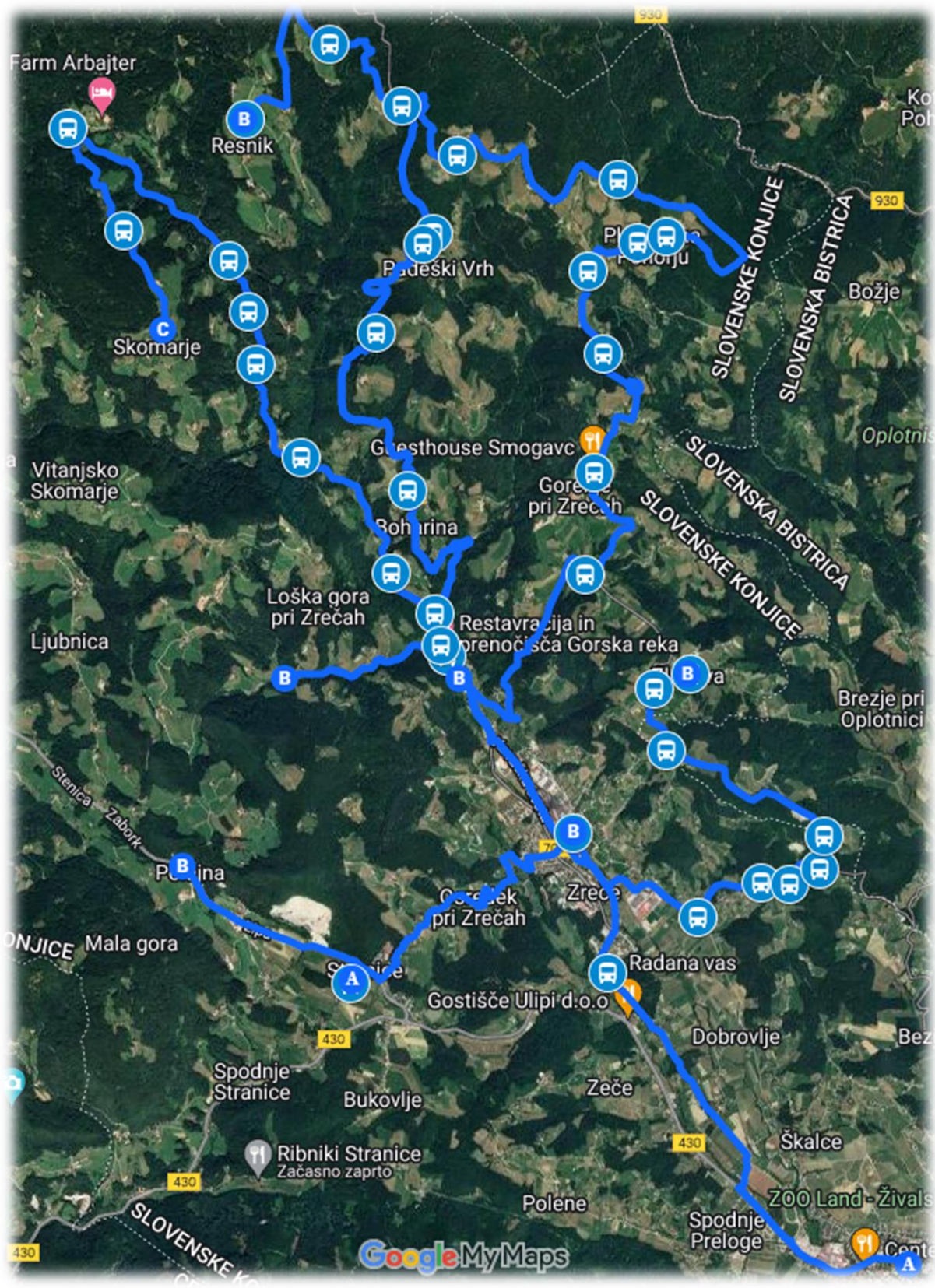
POVRATEK DOMOV

OŠ. ZREČE – STRANICE PO ZASELKI: 13.05, 14.05

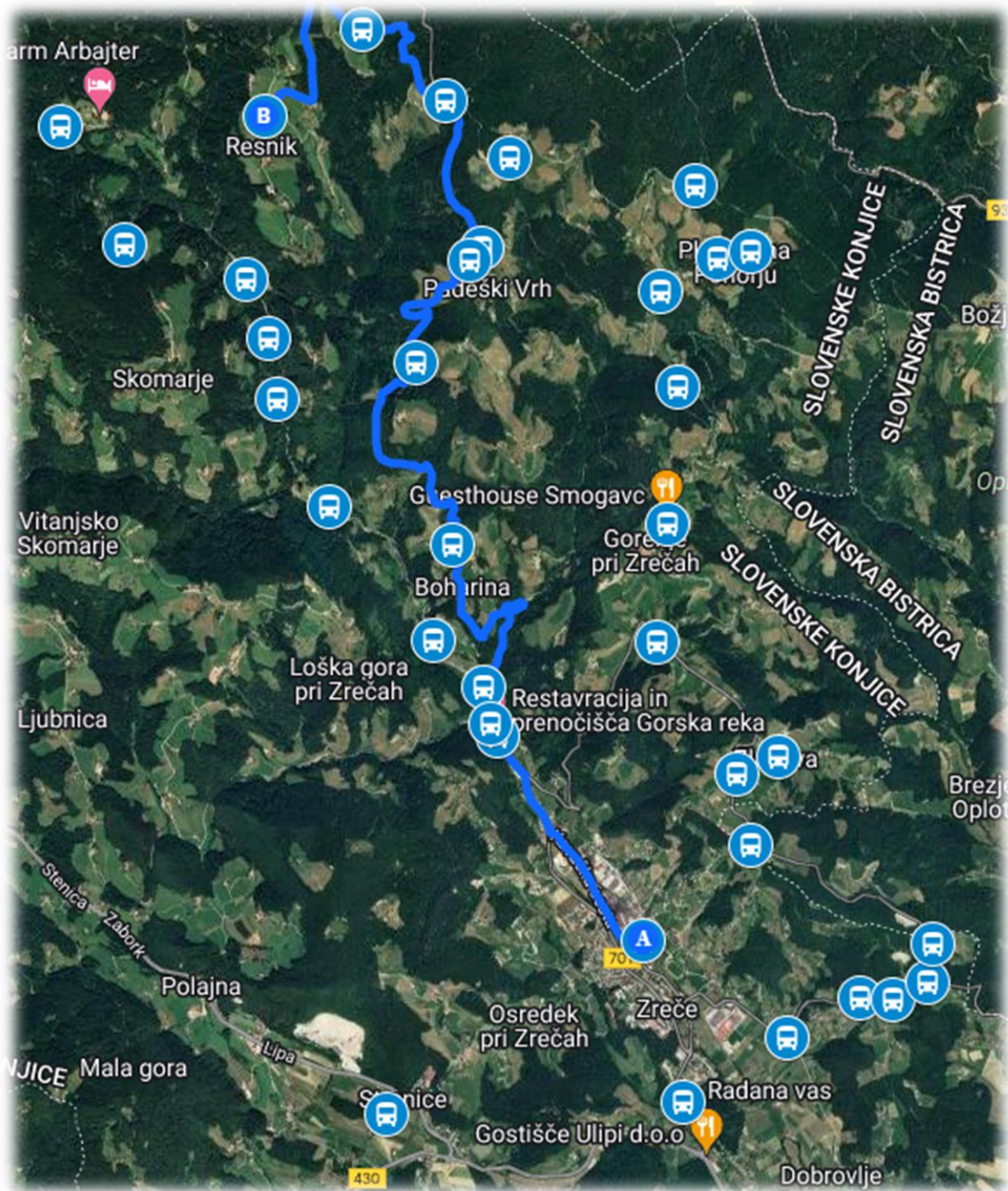
OŠ. ZREČE – OSREDEK: 13.05

OŠ. STRANICE – PO ZASELKI: 13.25

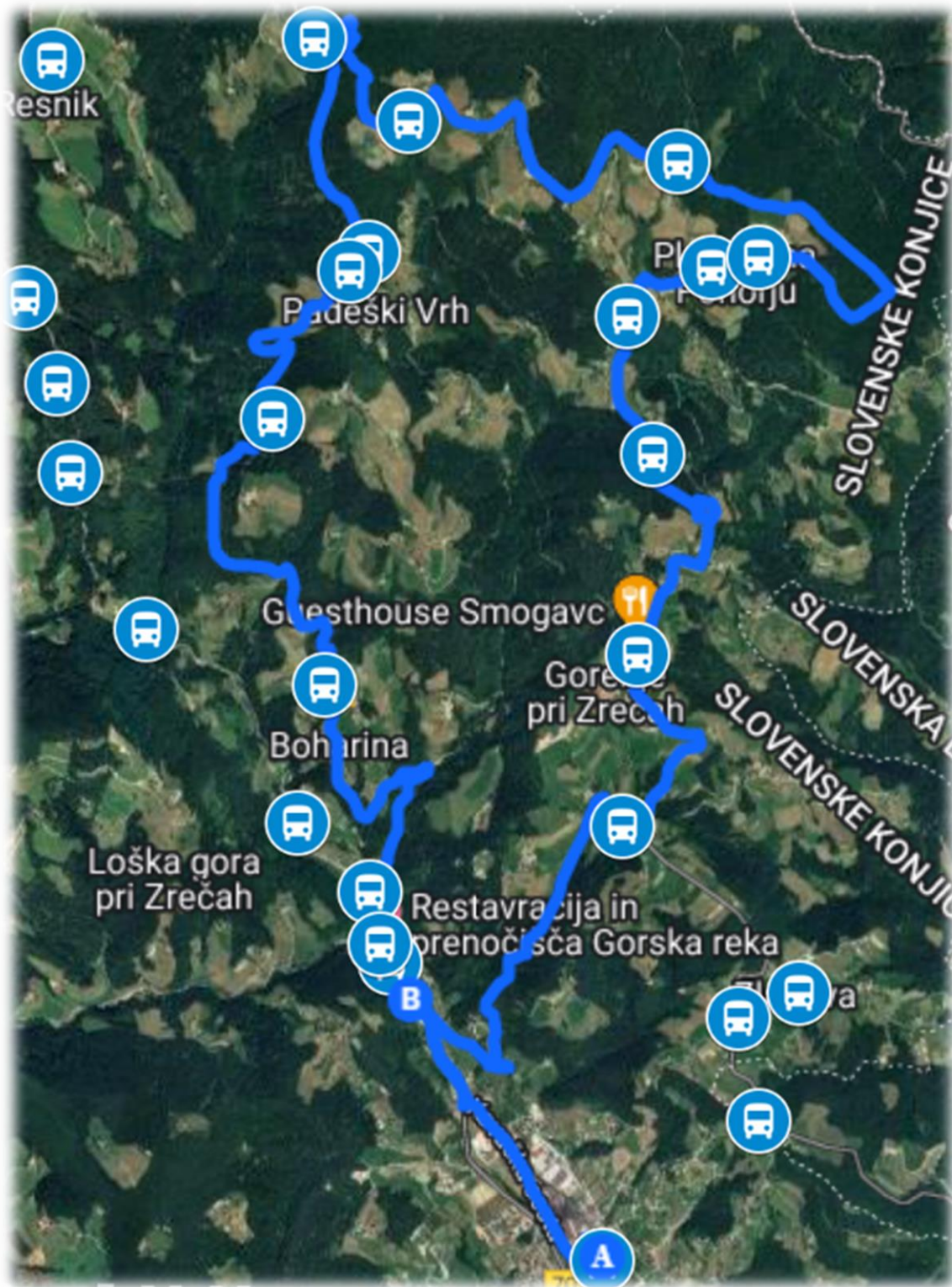
Zemljevid Zreč z okolico, z vrisanimi relacijami in avtobusnimi postajami.



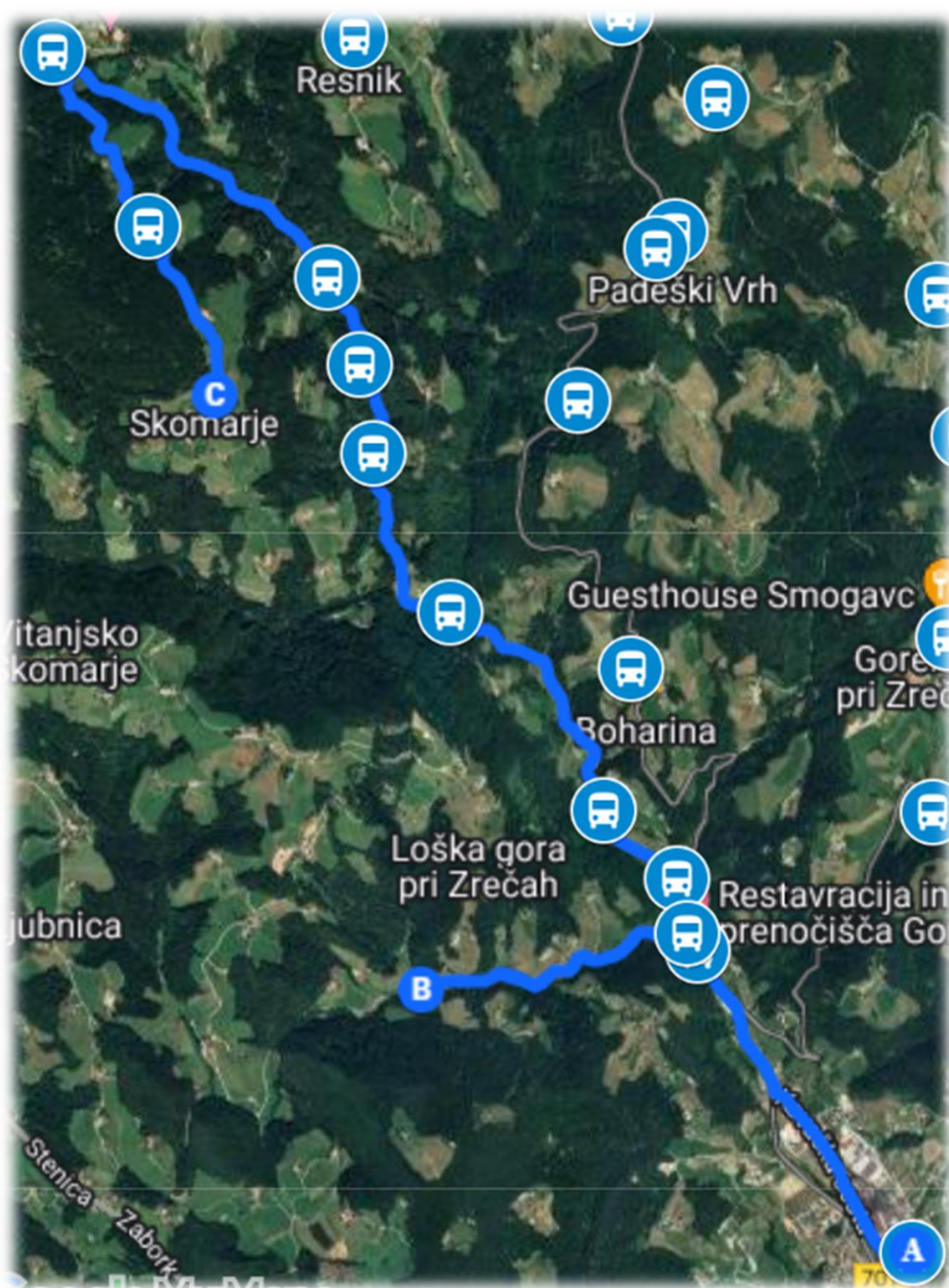
Zemljevid Zreč z okolico, z vrisanimi relacijami in avtobusnimi postajami (relacija **RESNIK**).



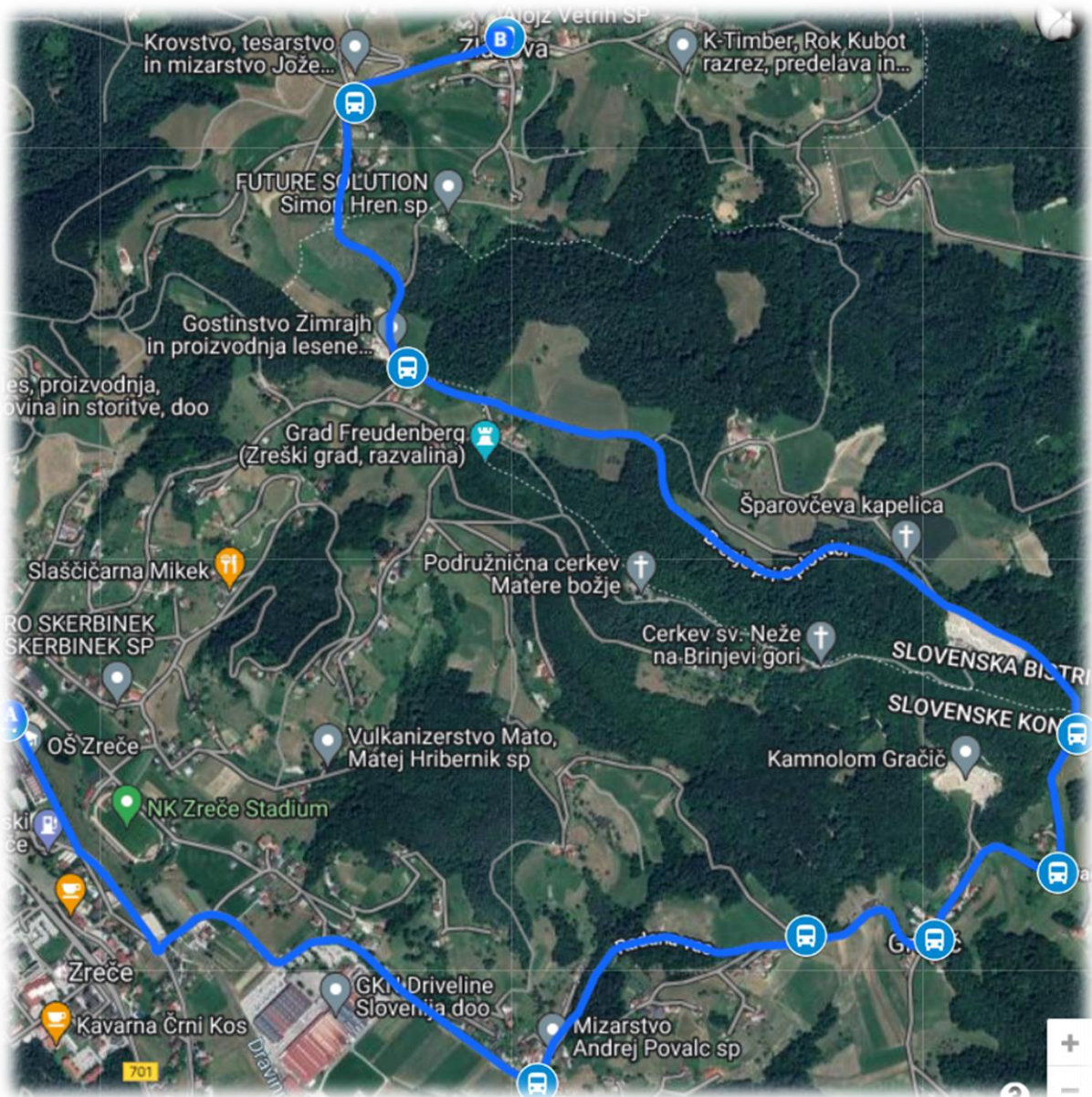
Zemljevid Zreč z okolico, z vrisanimi relacijami in avtobusnimi postajami (relacija **GORENJE IN PLANINA**).



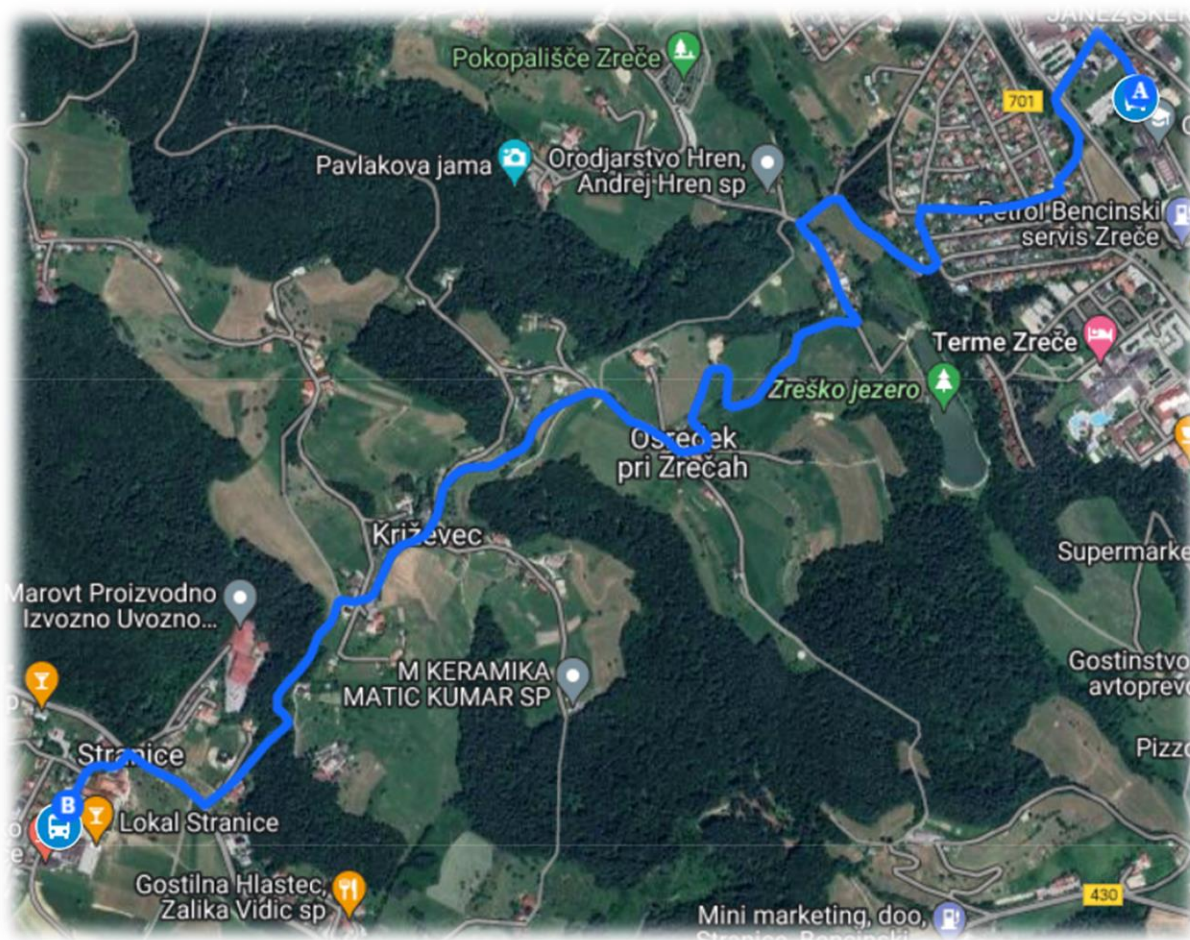
Zemljevid Zreč z okolico, z vrisanimi relacijami in avtobusnimi postajami (relacija **SKOMARJE**).



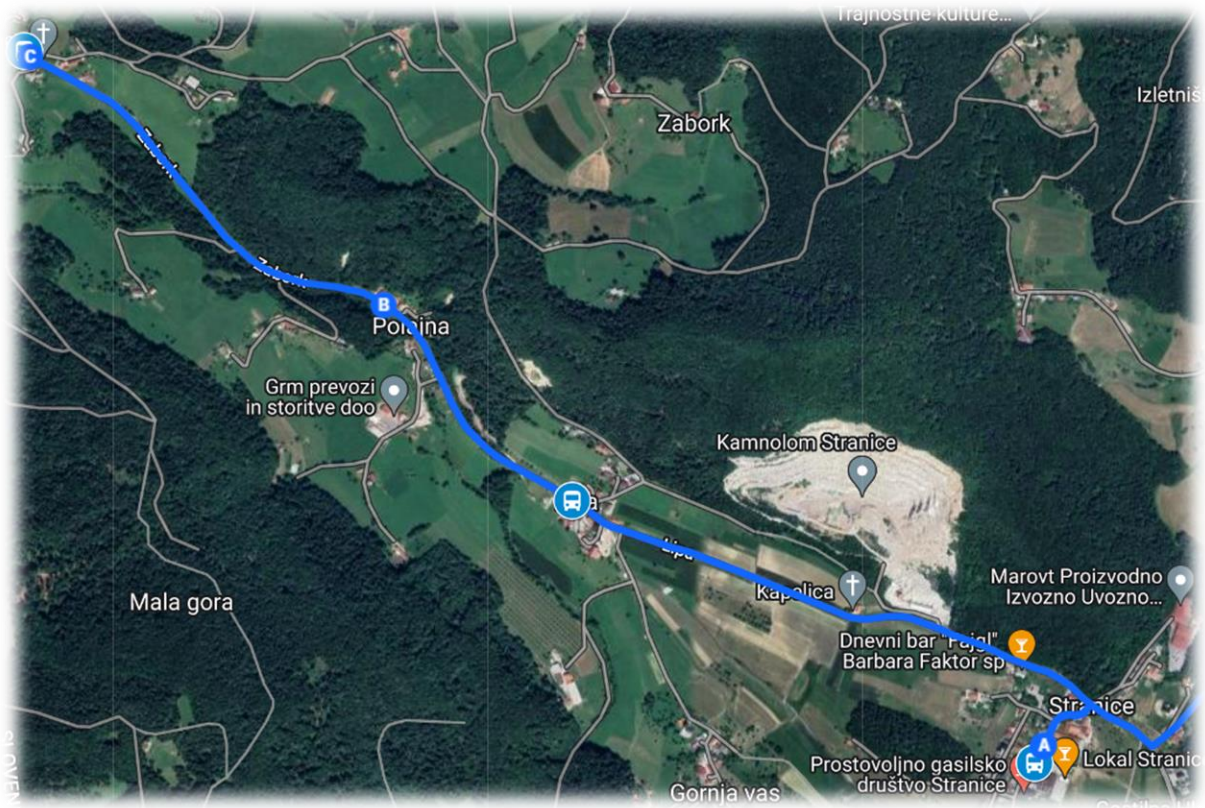
Zemljevid Zreč z okolico, z vrisanimi relacijami in avtobusnimi postajami (relacija **ZLAKOVA**).



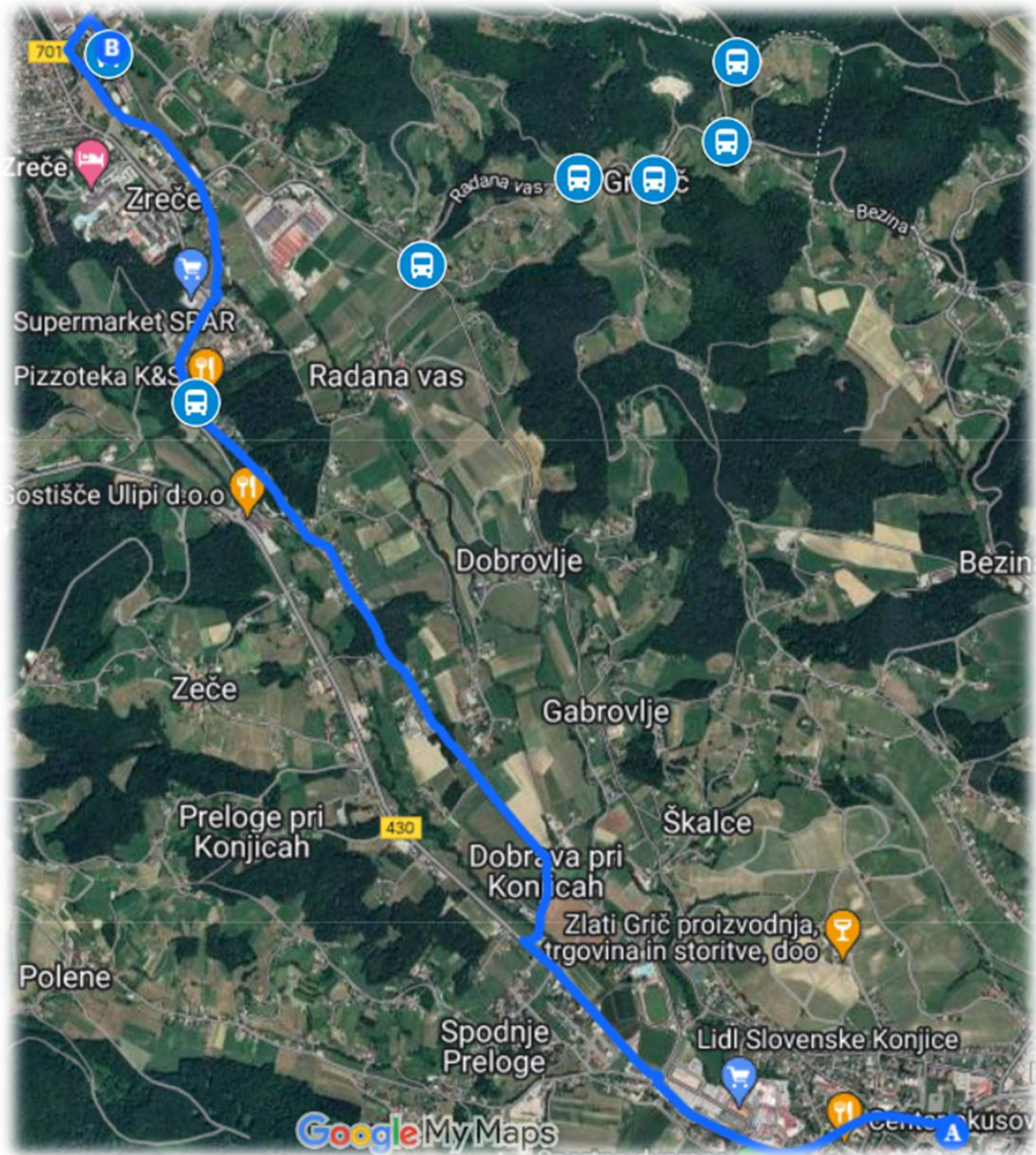
Zemljevid Zreč z okolico, z vrisanimi relacijami in avtobusnimi postajami (relacija **KRIŽEVEC**).



Zemljevid Zreč z okolico, z vrisanimi relacijami in avtobusnimi postajami (relacija **STRANICE–LIPA**).



Zemljevid Zreč z okolico, z vrisanimi relacijami in avtobusnimi postajami (relacija **DOBROVLJE**).



7 OBJAVA IN AŽURIRANJE

Z načrtom šolskih poti so seznanjeni:

- učenci (razredniki pri urah),
- starši (na roditeljskih sestankih, spletna stran),
- učitelji (na konferenci),
- Svet za preventivo in vzgojo v cestnem prometu občine Zreče.

Grafični del (zemljevid šolskega okoliša z vrisanimi varnimi šolskimi potmi in nevarnimi točkami in zemljevid šolskega okoliša z vrisanimi varnimi kolesarskimi potmi in nevarnimi točkami), vozni red šolskih prevozov in postajališč ter opis problematičnih mest in odsekov šolskih poti se objavi na šolski spletni strani.

Ažuriranje, ocenjevanje in kontrola ter vnašanje novih prometnih situacij in sprememb v tehničnem delu načrta se opravi na podlagi terenskih ogledov delovne skupine osnovne šole in SPV Zreče.

Pripravili: *Andrej Pušnik, Peter Kos, Nina Upendo in Boštjan Krajcar.*

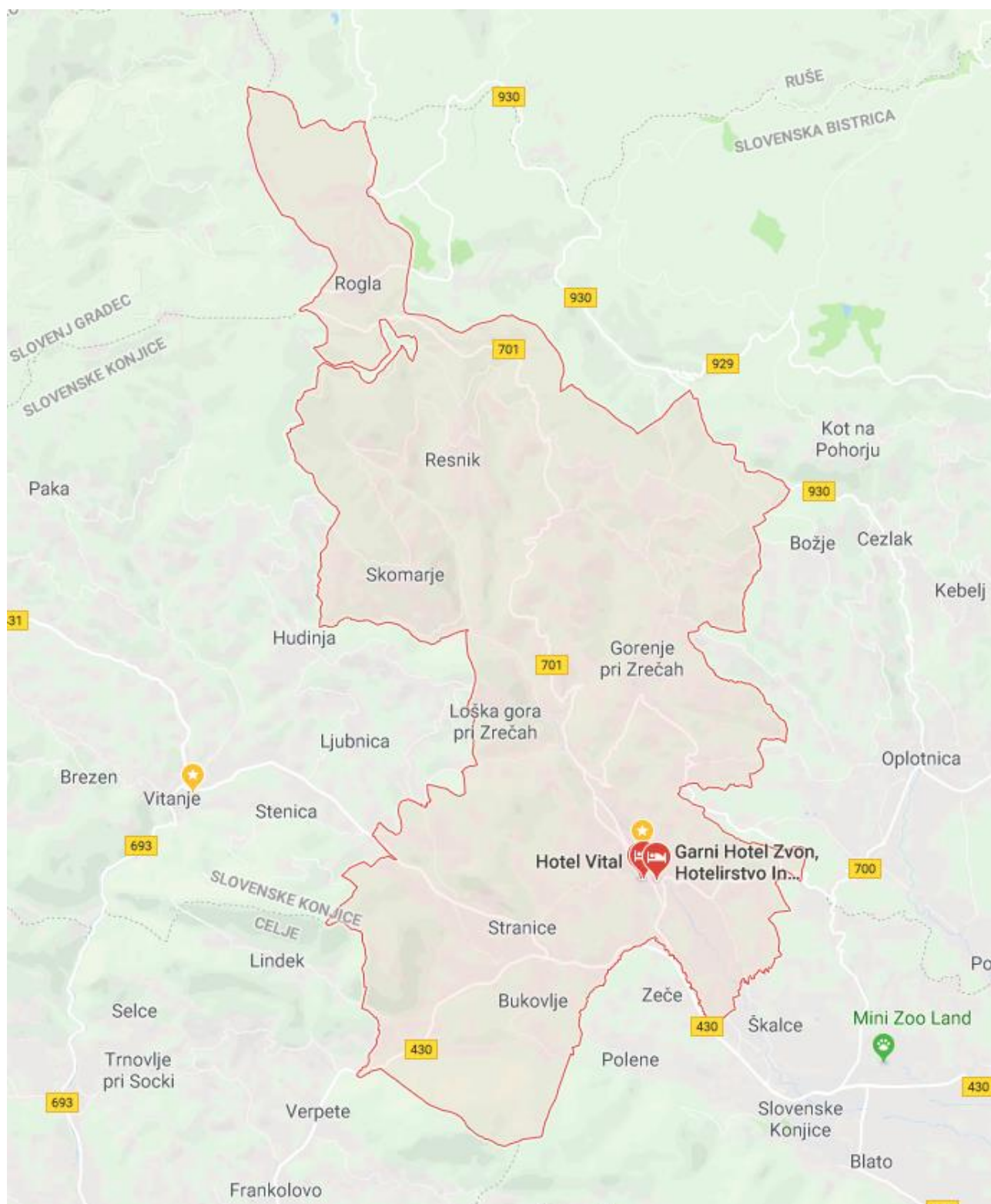
Ravnatelj: Peter Kos

Zreče, september 2023

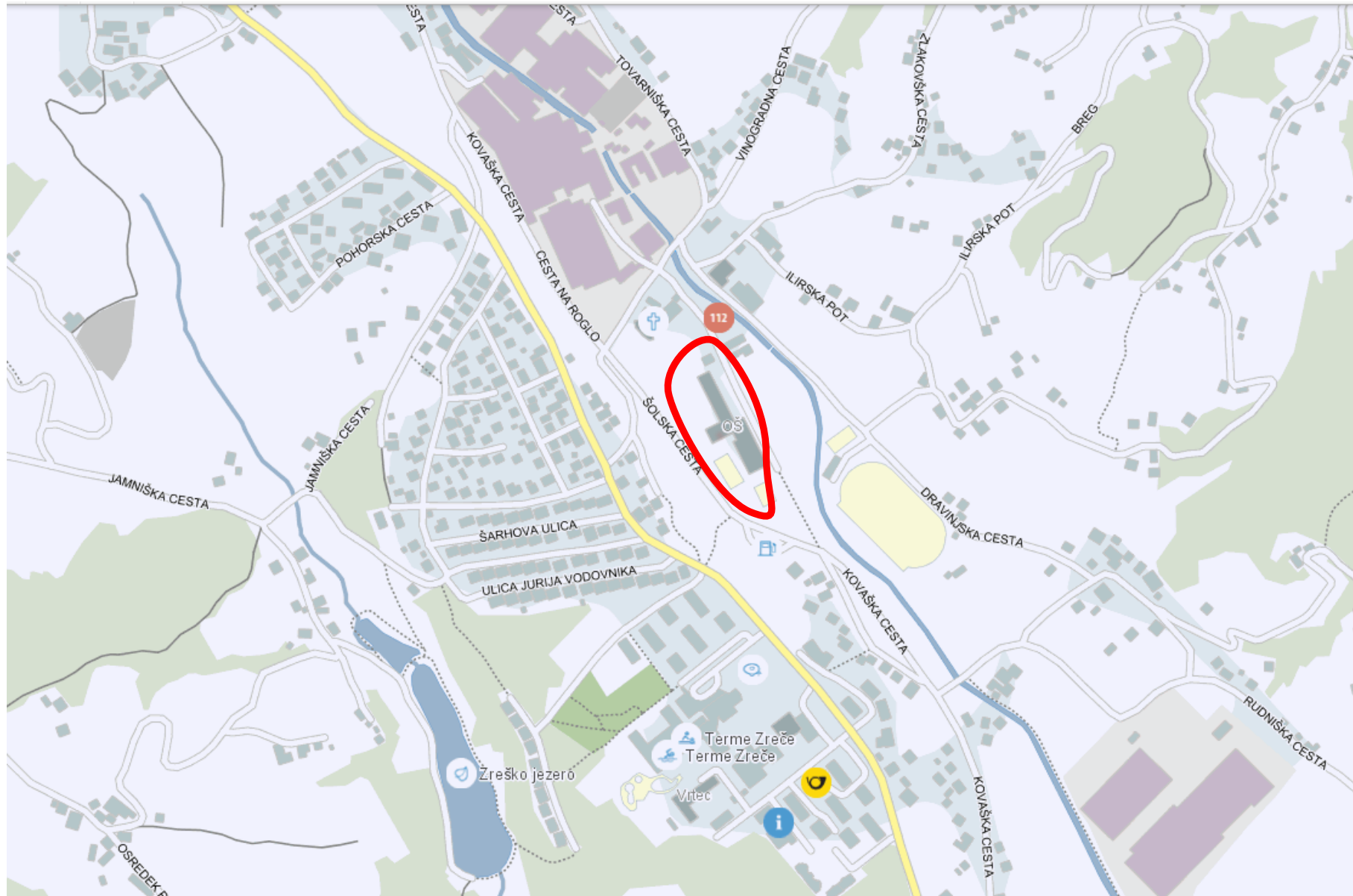
8 PRILOGE

- Priloga 1: *Zemljevid okolice Občine Zreče.*
- Priloga 2: *Načrt ulic, poti in stavb v neposredni bližini OŠ Zreče – matične šole.*
- Priloga 3: *Načrt ulic, poti in stavb v neposredni bližini POŠ Stranice – podružnične šole.*
- Priloga 4: *Načrt ulic, poti in stavb v neposredni bližini POŠ Gorenje – podružnične šole.*
- Priloga 5: *Načrt okolice matične šole z vrisanimi šolskimi potmi in točkami, označenimi s pozicijskimi številkami (priložene fotografije).*
- Priloga 6: *Nevarne točke, opozorila.*
- Priloga 7: *Zemljevid kolesarskih poti.*

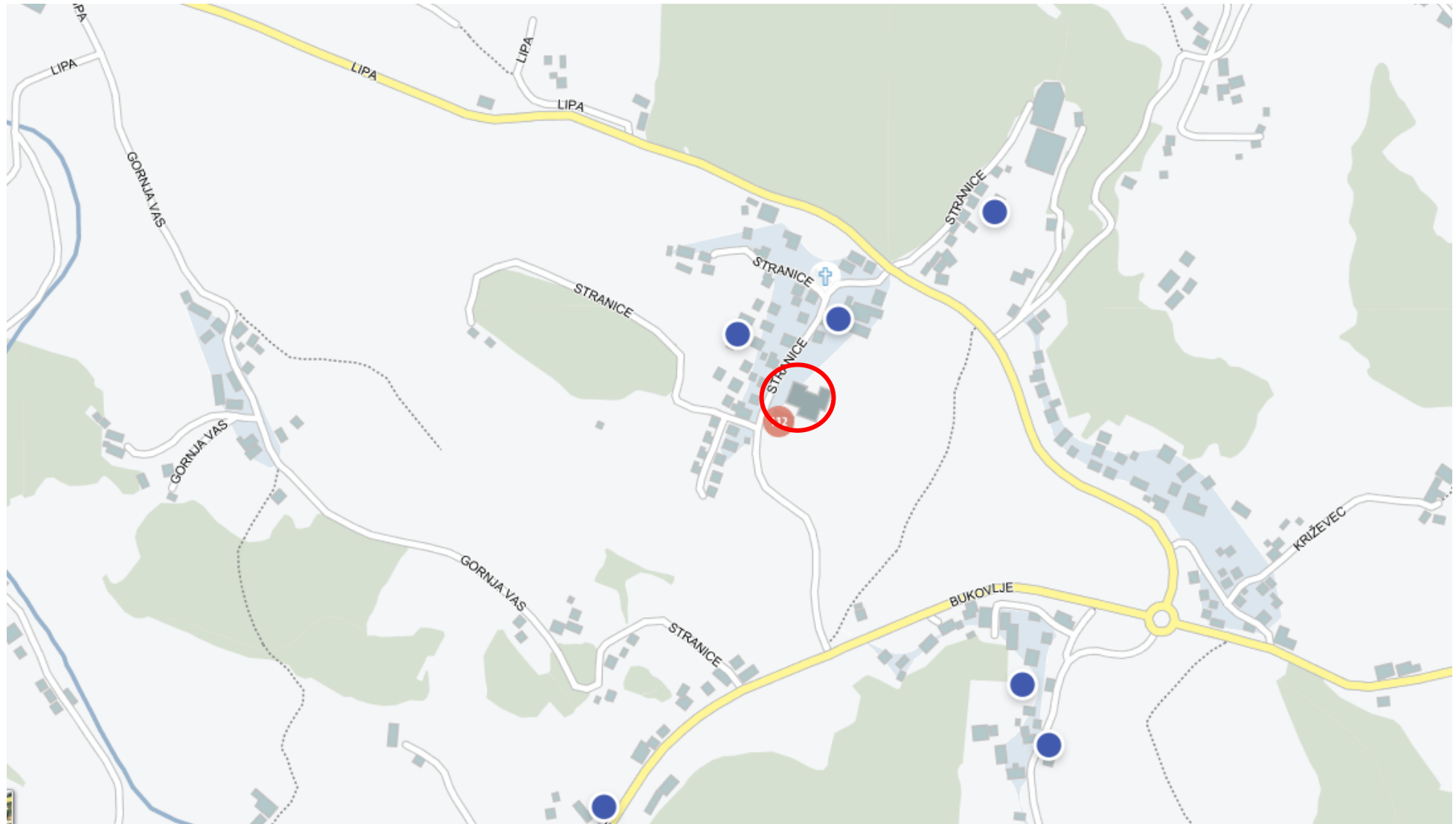
Priloga 1: Zemljevid okolice Občine Zreče.



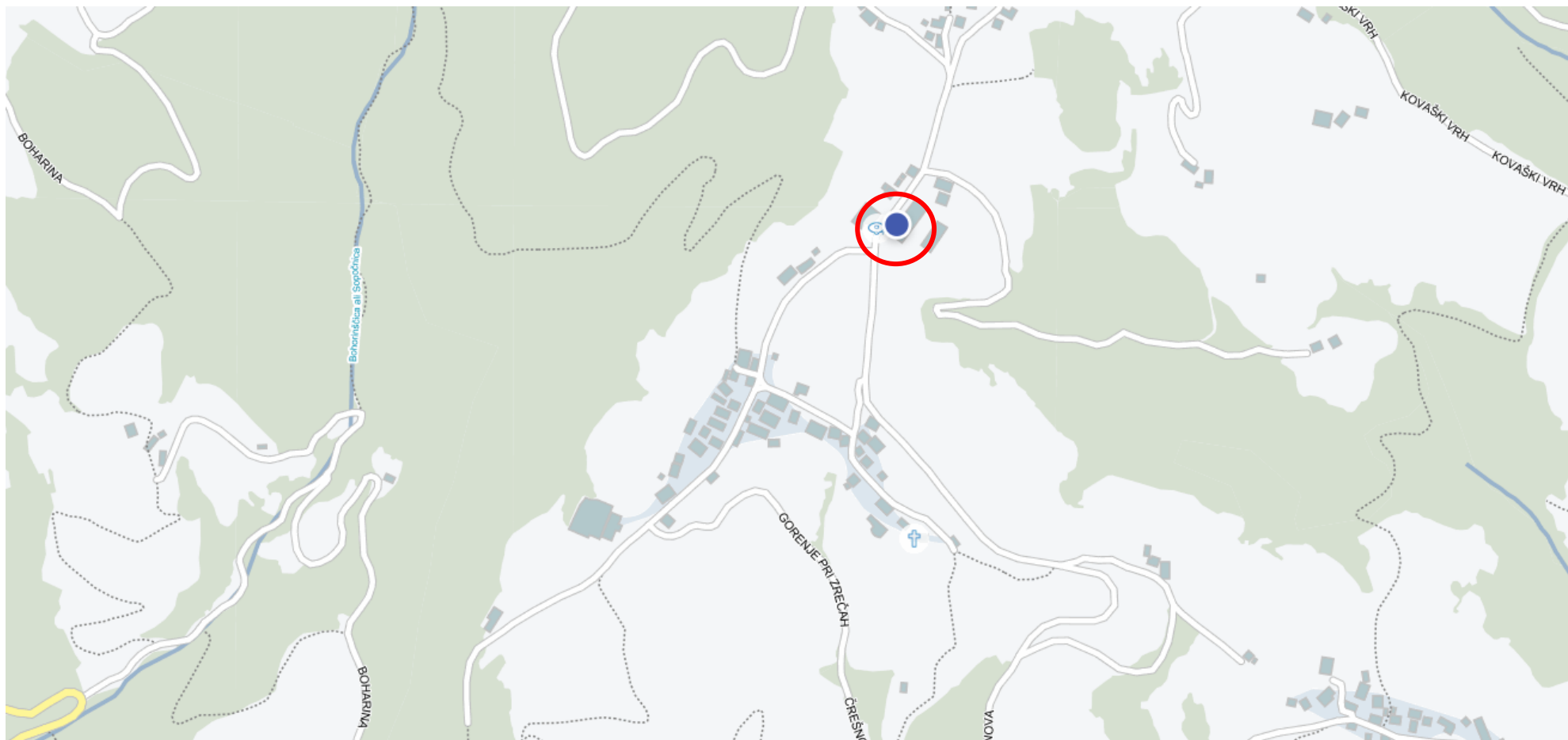
Priloga 2: Načrt ulic, poti in stavb v neposredni bližini OŠ Zreče – matične šole.



Priloga 3: Načrt ulic, poti in stavb v neposredni bližini POŠ Stranice – podružnične šole.



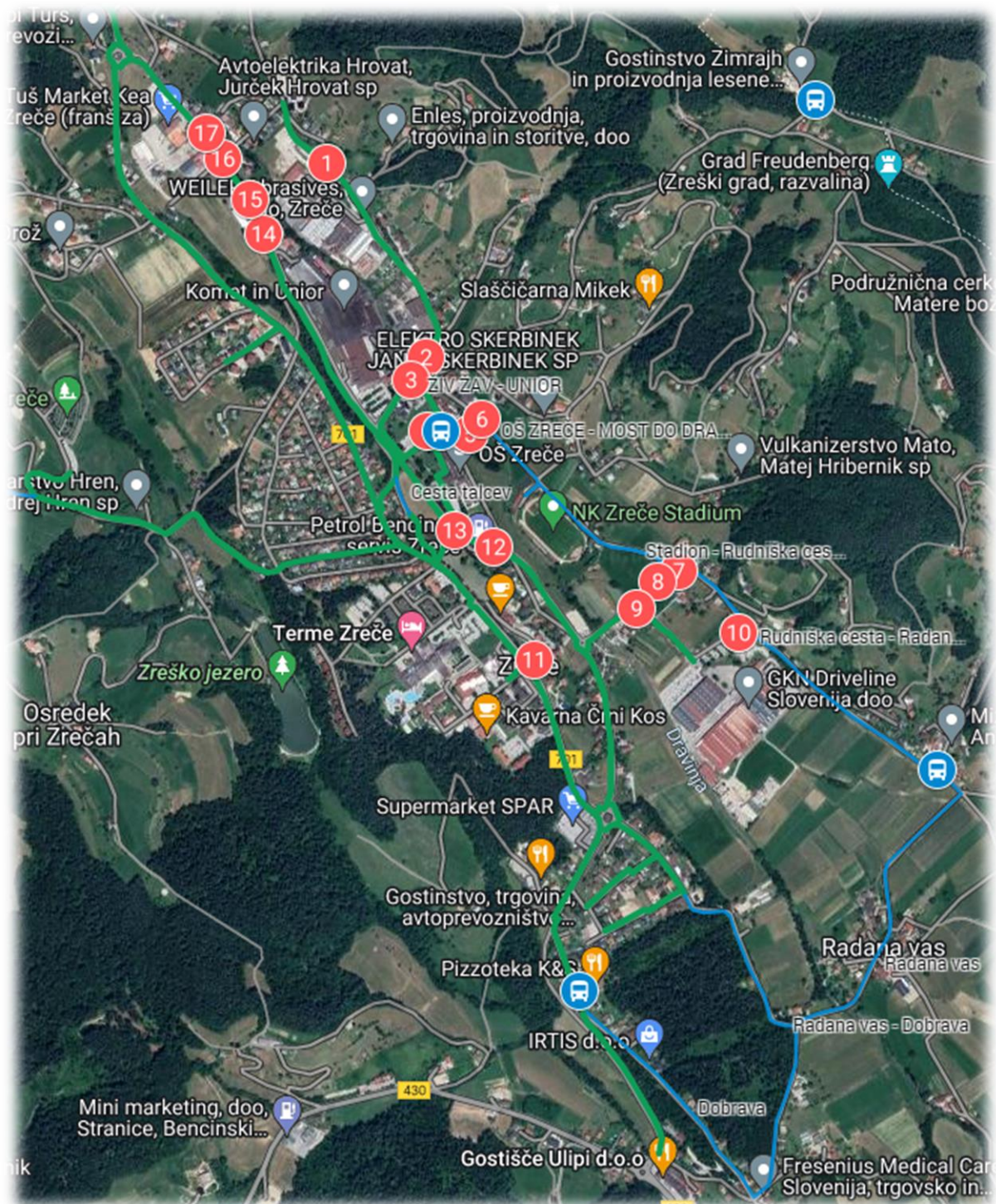
Priloga 4: Načrt ulic, poti in stavb v neposredni bližini POŠ Gorenje – podružnične šole.



Priloga 5.1: Načrt okolice **matične šole**, kjer so vrisane varne šolske poti in nevarne točke, ki so označene s pozicijskimi številkami (priložene fotografije).

LEGENDA:

- NAJVARNEJŠE POTI
- OSTALE POTI
- NEVARNE TOČKE



Prometnovarnostni načrt zajema poti, po katerih učenci pridejo v šolo. Pri prečkanju Ceste na Roglo pri blokih je prehod opremljen s svetlečim prometnim znakom in rumeno utripajočo lučjo. Ta prehod ceste je najprimernejši za učence, ki prihajajo **iz blokov, Jamnika in Nove Dobrove. Cesta na Roglo** je opremljena s pločnikom, tako da imajo učenci urejeno varno pot. Na tej cesti vozniki pogosto ne upoštevajo omejitev hitrosti.

Učenci, ki prihajajo iz **smeri Radana vas, Breg in Brinjeva gora**, uporabljajo za pot v šolo cesto ob stadionu, ki ni primerno urejena. Šolska pot po **Kovaški cesti** je urejena s pločnikom in delno z mešano stezo za kolesarje in pešce, zato imajo učenci na tej poti urejeno varno pot. Prehod pri bencinski črpalki je semaforiziran, prav tako je na vozišču grbina, tako da so avtomobili prisiljeni zmanjšati hitrost.

Priloga 5.2: Načrt okolice **podružnične šole Stranice**, kjer so vrisane varne šolske poti in nevarne točke, ki so označene s pozicijskimi številkami (priložene fotografije).

LEGENDA:

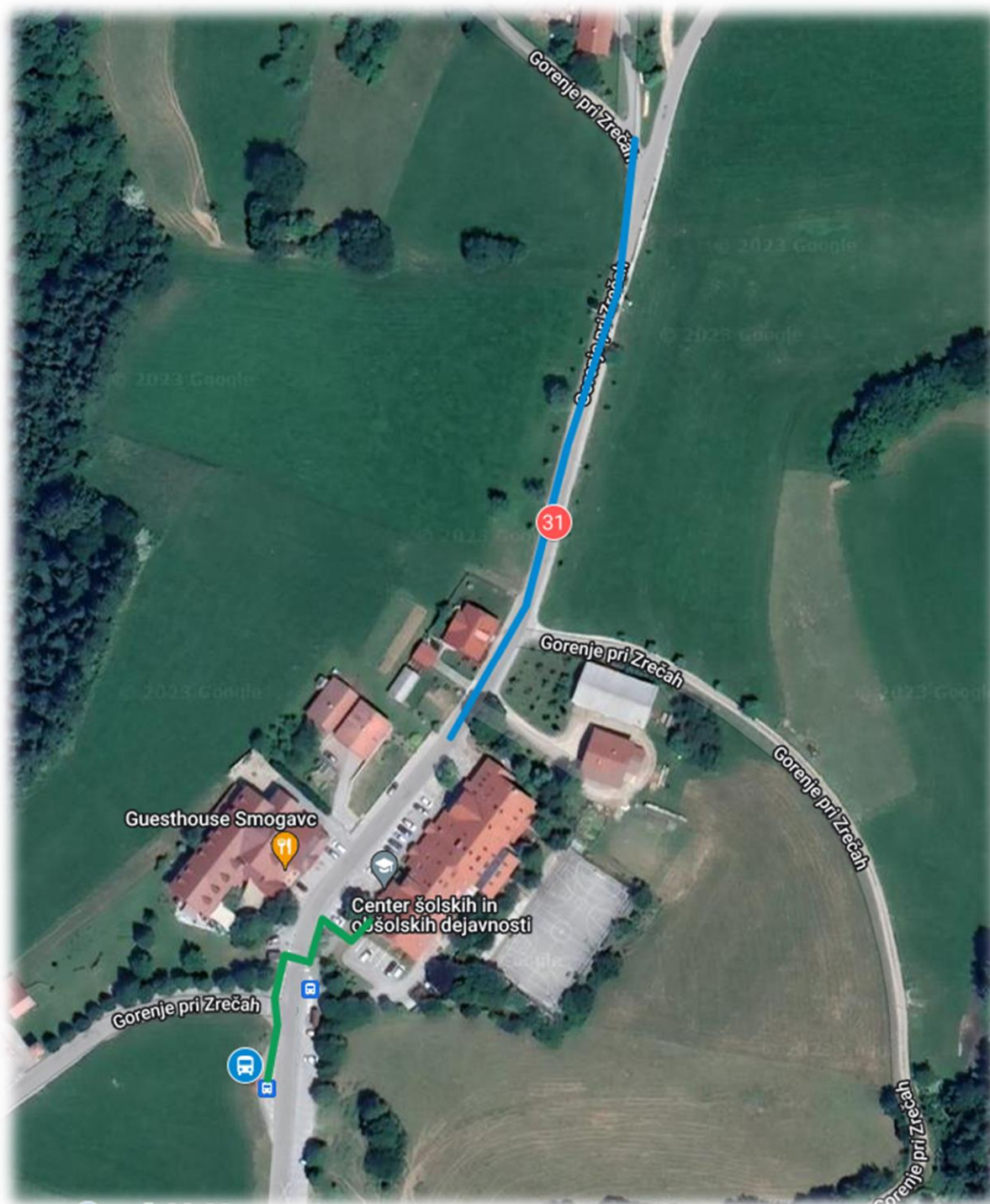
- **NAJVARNEJŠE POTI**
- **OSTALE POTI**
- **NEVARNE TOČKE**
- **NEUREJENA POT (NEVARNI ODSEK)**



Priloga 5.3: Načrt okolice **podružnične šole Gorenje**, kjer so vrisane varne šolske poti in nevarne točke, ki so označene s pozicijskimi številkami (priložene fotografije).

LEGENDA:

- NAJVARNEJŠE POTI
- OSTALE POTI
- NEVARNE TOČKE



Priloga 6: Nevarne točke



TOČKA 1: PREVIDNO! Ni pločnika. Učenci naj bodo posebej pozorni na vozila, ki zapuščajo parkirni prostor.



TOČKA 2: Previdno v križišču. Ni označenega prehoda za pešce (Kovaška in Dravinjska cesta).



TOČKA 3: Odsek brez pločnika v smeri proti Uniorju pri Gasilskem domu in okrepčevalnici Živ žav, kjer je potrebno pozornost nameniti tudi parkiranim avtomobilom.



TOČKA 4: Nevarno križišče za učence, ki se vozijo v šolo s kolesi, na tem mestu so pogosto nepravilno parkirana vozila, zato je tudi zelo omejena preglednost.



TOČKA 5: Učenci, ki prihajajo čez most z Dravinjske ceste, naj bodo še posebej pozorni na parkirana vozila.



TOČKA 6: Cestni odsek, kjer ni pločnika (Dravinjska cesta).



TOČKA 7: Križišče. Vozišče je treba prečkati previdno.



TOČKA 8: Odsek, kjer ni pločnika. Treba je biti previden in hoditi ob levem robu vozišča v smeri hoje.



TOČKA 9: Križišče. Vozišče je treba prečkati previdno.



TOČKA 10: Odsek, kjer ni pločnik. Treba je biti previden in hoditi ob levem robu vozišča v smeri hoje.



TOČKA 11: Izrazito slaba vidljivost v temi. Na desni strani prehoda ni luči.



TOČKA 12: *Potrebna je pozornost na vozila iz smeri Petrola in LOŽ COMMERCA. Vozniki lahko spregledajo pešce ali kolesarje.*



TOČKA 13: *Treba je biti pozoren na avtomobile, ki zavijajo na bencinsko črpalko.*



TOČKA 14: PREVIDNO! Vozišče je treba prečkati previdno.



TOČKA 15: PREVIDNO! Vozišče je treba prečkati previdno. Še posebej je treba biti pozoren na tovorna vozila, ki prihajajo iz skladišča Unior.



TOČKA 16: Nasproti zdravstvenega doma so navadno parkirani avtomobili, prav tako pa se na tem mestu delno prekine steza za pešce.



TOČKA 17: Učenci naj bodo posebej pozorni na vozila, ki zapuščajo parkirni prostor.



TOČKA 18: PREVIDNO! Odsek, kjer ni pločnika. Treba je biti previden in hoditi ob levem robu vozišča v smeri hoje.



TOČKA 19: PREVIDNO! Odsek, kjer ni pločnika. Treba je biti previden in hoditi ob levem robu vozišča v smeri hoje.



TOČKA 20: Potrebna je previdnost, saj vozila dosegajo visoke hitrosti.



TOČKA 21: PREVIDNO! Vozišče je treba prečkati previdno.



TOČKA 22: *Odsek pri gasilskem domu Stranice je brez pločnika.*



TOČKA 23: *Nezavarovan prehod, frekventnost pa je zaradi parkirišča in gostilne večja.*



TOČKA 24: Križišče, kjer je treba biti še posebej previden pri prečkanju cestišča.



TOČKA 25: Križišče, kjer je treba biti še posebej previden pri prečkanju cestišča.
PAZI! Cesta je zelo prometna.



TOČKA 26: Odsek brez pločnika. PAZI! Cesta je zelo prometna.



TOČKA 27: Odsek do avtobusne postaje je brez pločnika. PAZI! Cesta je zelo prometna.



TOČKA 28: Ni pločnika do avtobusne postaje. PAZI! Cesta je zelo prometna.



TOČKA 29: Odsek, kjer ni označenega prehoda za pešce. PAZI! Cesta je zelo prometna.



TOČKA 30: Odsek je brez prehoda za pešce. PAZI! Cesta je zelo prometna.



TOČKA 31: PAZI! Cesta je zelo prometna. Odsek brez pločnika. Previdno hodi ob levem robu vozišča v smeri hoje.



TOČKA 32: Odsek je brez pločnika. Na vozišču so talne označbe, ki opozarjajo voznike, da je v bližini šola.

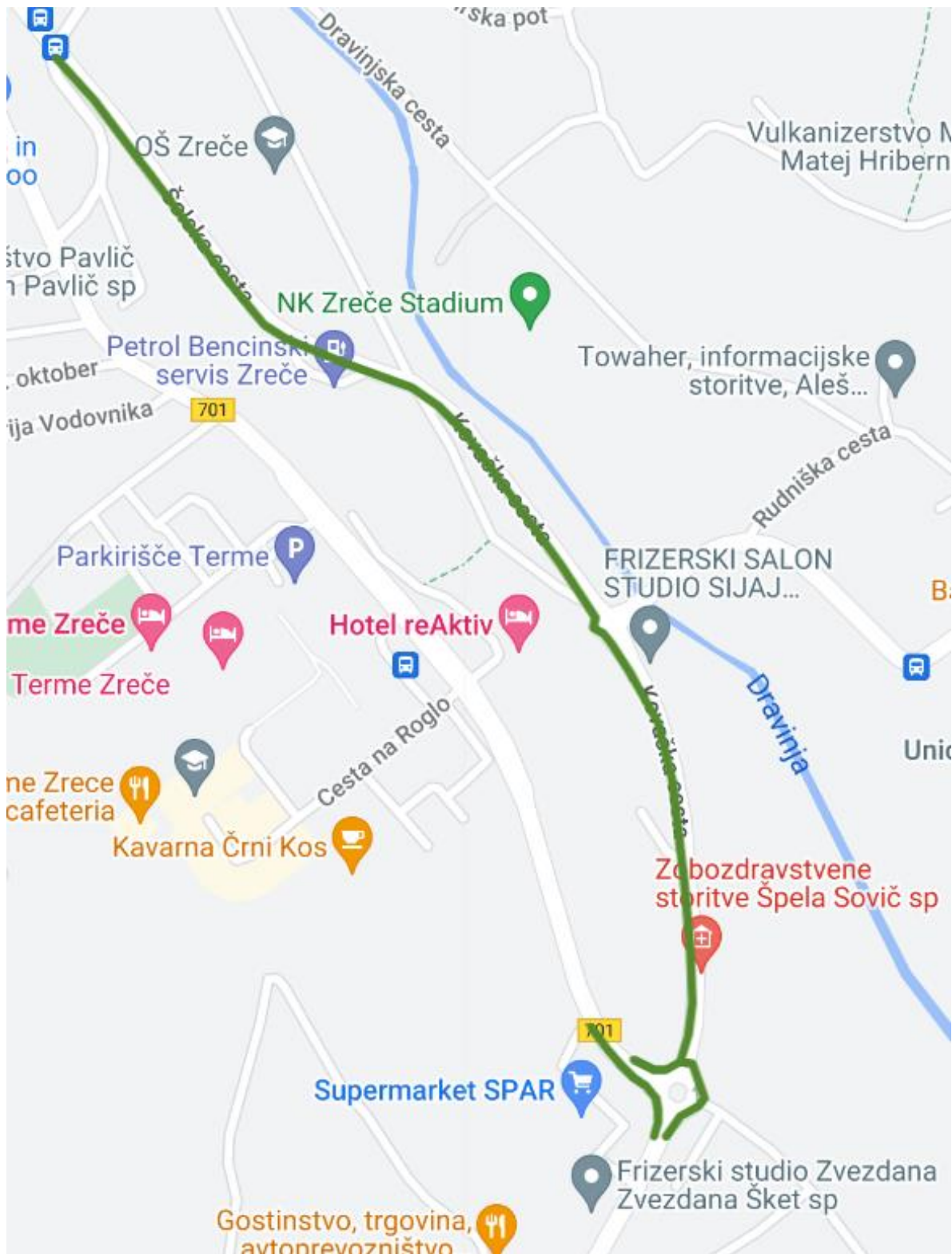


TOČKA 33: Ker gre za prometno cesto, naj bodo učenci pri prečkanju še posebej pozorni.

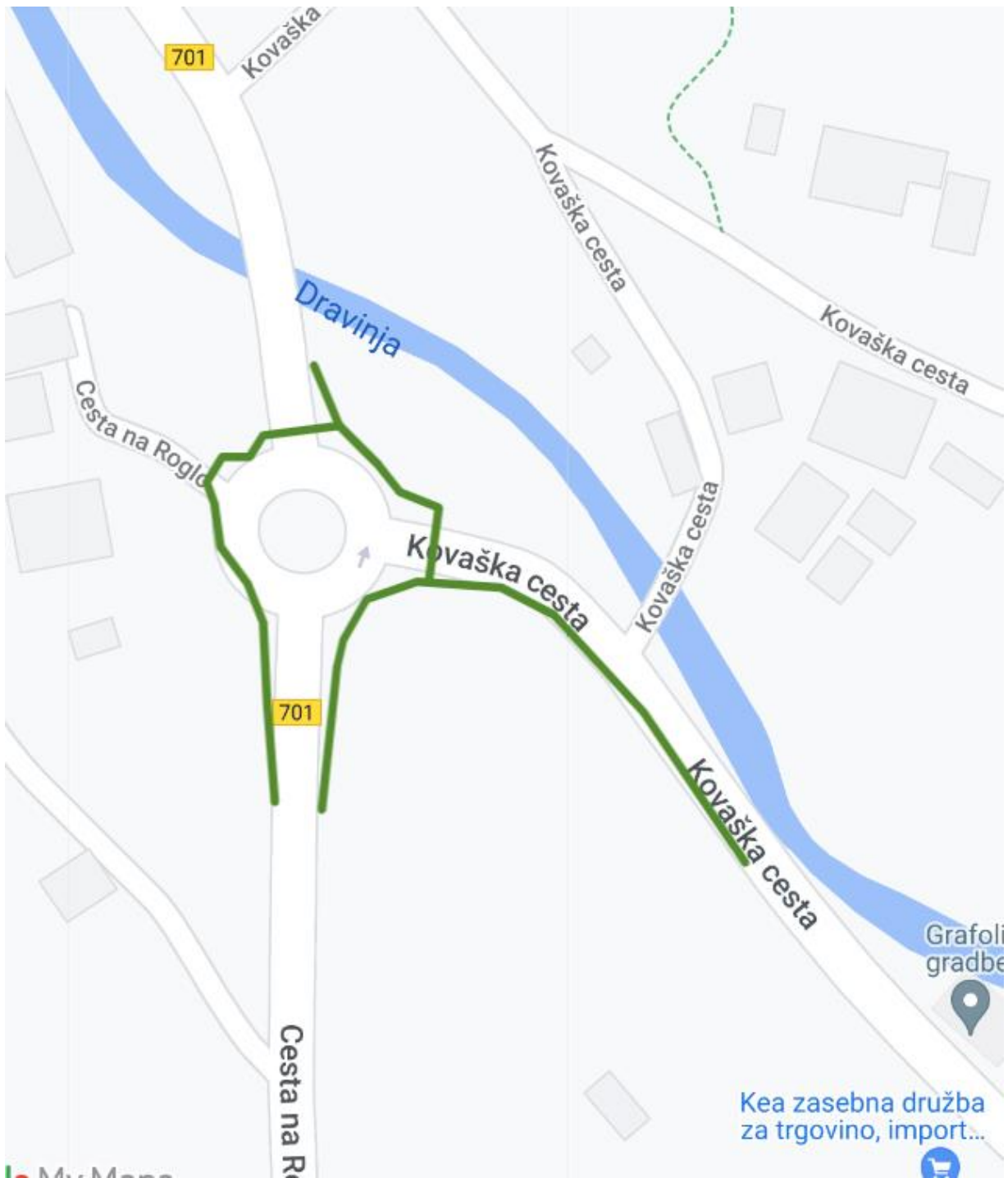


TOČKA 34:. *Previdno. Ni označenega prehoda za pešce.*

Priloga 7: Zemljevid kolesarskih poti je označen z zeleno črto.



Del Kovaške ceste je urejen s stezo za mešani promet pešcev in kolesarjev.



Del Kovaške ceste proti krožišču s Cesto na Roglo, ki je urejen s kolesarsko stezo.



Steza za mešani promet pešcev in kolesarjev:

Znak označuje površino/pločnik/stezo za pešce in kolesarje, po katerih morajo hoditi pešci, voziti kolesa in kolesa s pomožnim motorjem. Površina, namenjena pešcem, ni ločena od površine, namenjene kolesom in kolesom s pomožnim motorjem. Vozniki teh vozil in pešci imajo skupno površino.

Zelo pomembno je, da kolesar vozi z zmanjšano hitrostjo in uporablja zvonec! Vožnja slaloma med pešci ni dovoljena, saj bi pešci tako bili ogroženi. Pešce lahko kolesar prehití oz. obvozi, če jih med previdnim približevanjem z zvoncem opozori na svojo prisotnost in če se ti umaknejo. Priporočljivo prehitevanje oz. vožnja mimo pešcev je po levi strani.